

Бизнес-план

Открытие цеха по производству спецодежды



2011 год

Содержание

Список таблиц	3
Список рисунков	4
Резюме	5
Введение	7
1. Концепция проекта	8
2. Описание продукта (услуги)	9
3. Программа производств	11
4. Маркетинговый план	12
4.1 Описание рынка продукции (услуг).....	12
4.2 Основные и потенциальные конкуренты.....	15
4.3 Прогнозные оценки развития рынка, ожидаемые изменения	16
4.4 Стратегия маркетинга	17
5. Техническое планирование	19
5.1 Технологический процесс	19
5.2 Здания и сооружения	21
5.3 Оборудование и инвентарь (техника).....	21
5.4 Коммуникационная инфраструктура	22
6. Организация, управление и персонал	23
7. Реализация проекта	24
7.1 План реализации.....	24
7.2 Затраты на реализацию проекта	24
8. Эксплуатационные расходы	25
9. Общие и административные расходы	26
10. Потребность в финансировании	28
11. Эффективность проекта	29
11.1 Проекция Cash-flow	29
11.2 Расчет прибыли и убытков.....	29
11.3 Проекция баланса	29
11.4 Финансовые индикаторы.....	29
12. Социально-экономическое и экологическое воздействие	31
12.1 Социально-экономическое значение проекта.....	31
12.2 Воздействие на окружающую среду.....	31
Приложения	32

Список таблиц

Таблица 1 – Ассортимент планируемой продукции цеха	10
Таблица 2 - Планируемая программа производства по годам.....	11
Таблица 3 – Планируемые цены на продукцию	11
Таблица 4 - Список компаний г. Алматы по производству спецодежды.....	15
Таблица 5 - SWOT-анализ.....	18
Таблица 6 - Перечень оборудования для цеха	22
Таблица 7 - Календарный план реализации проекта	24
Таблица 8 - Инвестиционные затраты в 2012 г.	24
Таблица 9 - Переменные расходы в месяц, без НДС	25
Таблица 10 - Общие и административные расходы предприятия в месяц, тыс. тг	26
Таблица 11 - Расчет расходов на оплату труда, тыс. тг	26
Таблица 12 - Инвестиции проекта, тыс. тг.	28
Таблица 13 - Программа финансирования на 2012 г., тыс. тг.	28
Таблица 14 - Условия кредитования.....	28
Таблица 15 - Выплаты по кредиту, тыс. тг.....	28
Таблица 16 - Показатели рентабельности	29
Таблица 17 - Коэффициенты балансового отчета	29
Таблица 18 - Финансовые показатели проекта	30
Таблица 19 - Анализ безубыточности проекта, тыс.тг.	30
Таблица 20 - Величина налоговых поступлений за период прогнозирования (7 лет)	30

Список рисунков

Рисунок 1 - Индексы физического объема производства текстильных изделий, одежды в РК, %.....	12
Рисунок 2 - Наличие и движение рабочей силы в г. Алматы в третьем квартале 2011 года, тыс. человек.....	13
Рисунок 3 - Структура занятого населения в г. Алматы по секторам экономики, %	13
Рисунок 4 - Доля работников сферы обслуживания, жилищно – коммунального хозяйства, торговли и родственных видов деятельности в общем объеме занятого населения г. Алматы (2010 год), %.....	14
Рисунок 5 – Численность врачей всех специальностей в г. Алматы, человек.....	14
Рисунок 6 – Численность среднего медицинского персонала в г. Алматы, человек.....	15
Рисунок 7 - Организационная структура.....	23

Резюме

Концепция проекта предусматривает открытие цеха по производству специальной одежды (далее по тексту – спецодежда) в г. Алматы Республики Казахстан.

Основными видами спецодежды, производимыми цехом, будут медицинские халаты и рабочие полукombineзоны.

В последующем в ассортимент производимой продукции могут быть добавлены другие виды спецодежды.

Целевой группой планируемого цеха будут медицинские работники г. Алматы, а также работники сферы обслуживания, жилищно – коммунального хозяйства, торговли и родственных видов деятельности.

Общие инвестиционные затраты по проекту включают в себя:

Расходы, тыс.тг.	2 012
Инвестиции в основной капитал	530
Оборотный капитал	1 061
Всего	1 591

Финансирование проекта планируется осуществить как за счет собственных средств инициатора проекта, так и за счет заемного капитала.

Источник финансирования, тыс.тг.	Сумма	Период	Доля
Собственные средства	1 061	03.2012	67%
Заемные средства	530	03.2012	33%
Всего	1 591		100%

Приняты следующие условия кредитования:

Валюта кредита	тенге
Процентная ставка, годовых	7%
Срок погашения, лет	6,0
Выплата процентов и основного долга	ежемесячно
Льготный период погашения процентов, мес.	3
Льготный период погашения основного долга, мес.	3
Тип погашения основного долга	равными долями

Показатели эффективности деятельности предприятия на 5 год проекта.

Годовая прибыль (5 год), тыс .тг.	3 414
Рентабельность активов	33%

Чистый дисконтированный доход инвестированного капитала за 5 лет при ставке дисконтирования 16% составил 4 579 тыс. тг.

Внутренняя норма доходности (IRR)	119%
Чистая текущая стоимость (NPV), тыс. тг.	4 579
Окупаемость проекта (простая), лет	1,9
Окупаемость проекта (дисконтированная), лет	2,0

С экономической точки зрения проект будет способствовать:

- созданию 10 новых рабочих мест в г. Алматы;
- поступлению дополнительных доходов в бюджет г. Алматы;

Среди социальных воздействий проекта можно выделить

- удовлетворение потребностей персонала медицинской сферы и работников сферы обслуживания, жилищно – коммунального хозяйства, торговли и родственных видов деятельности в качественной спецодежде.

Введение

Долгое время (на предприятиях СССР) требования к спецодежде, нормы выдачи и распределение средств индивидуальной защиты строго регламентировались. 90-е годы не только принесли с собой небывалое разнообразие спецодежды и обуви, в том числе и импортной, но и развели буйную неразбериху в многочисленных требованиях к спецодежде и средствах индивидуальной защиты (далее по тексту – СИЗ). Аналитики говорят сегодня о нехватке единого стандарта, об отсутствии критериев выбора спецодежды. Современные компании вынуждены проявлять определенную смелость и инициативу для приобретения СИЗ в рамках утвержденного бюджета.

Надо признать, что дизайнеры компаний, предлагающих спецодежду, не сидят на месте. Каталоги рабочих костюмов, халатов, фартуков и других вариаций спецодежды сегодня пестрят многообразием цветов, широким ассортиментом различных фасонов, тканей, фурнитуры, отделок и прочим набором возможностей «на заказ». Современный рабочий костюм – попытка совместить комфорт, удобство, стиль и необходимые защитные свойства воедино.

Своеобразную революцию можно отметить и в моде на одежду медицинских работников. Здесь мы видим настоящее буйство цветов – предлагаются халаты и костюмы самых разных оттенков красного, синего, зеленого. Даже белый халат медсестры нельзя назвать теперь скучным – нестандартный крой, контрастная отделка, вышивка, яркая фурнитура.

Современный потребитель определяет направление развития рынка спецодежды, обуви и СИЗ. Новые требования к внешнему виду работников породили новую услугу для большинства компаний – разработка корпоративного стиля. Определенная цветовая гамма, единый стиль, обязательное наличие логотипа – теперь атрибуты всех моделей зимнего и летнего сезонов от простых традиционных (костюмы, комбинезоны, халаты) до профессиональных комплектов специального назначения (для работников дорожных служб, автосервиса, охранных структур и т. д.).

1. Концепция проекта

Концепция проекта предусматривает открытие цеха по производству спецодежды.

Основными видами спецодежды, производимыми цехом, будут:

- медицинские халаты;
- рабочие полукombineзоны.

В последующем в ассортимент производимой продукции могут быть добавлены другие виды спецодежды.

Целевой группой планируемого цеха будут медицинские работники г. Алматы, а также работники сферы обслуживания, жилищно – коммунального хозяйства, торговли и родственных видов деятельности.

Цех будет размещен в арендованном помещении общей площадью 60 квадратных метров.

Учитывая запланированные в настоящем бизнес-плане обороты предприятия, рекомендуется осуществлять деятельность в рамках индивидуального предпринимателя на упрощенном режиме с использованием специального налогового режима на основе упрощенной декларации.

Данный бизнес-план не является окончательным вариантом руководства к действию, а показывает лишь потенциальную возможность развития такой бизнес-идеи. Поэтому при реализации настоящего проекта возможно изменение, как программы продаж, так и ассортимента выпускаемой продукции. Следует более подробно раскрыть конкурентные преимущества планируемой к выпуску продукции, а также отличительные особенности приобретаемого оборудования.

2. Описание продукта (услуги)

Основное назначение спецодежды - гарантировать безопасность труда на предприятиях различной направленности, в аварийно-спасательных подразделениях и формированиях поисково-спасательных служб, в подразделениях гражданской обороны.

Обеспечение работников качественной и надежной спецодеждой является производственной необходимостью. Более того, можно с уверенностью сказать, что сегодня существует большое количество операций, успешное выполнение которых невозможно без использования одежды специального назначения.

Спецодежда должна выполнять защитную функцию, сохраняя при этом нормальное функционирование человеческого организма.

Это означает, что спецодежда должна защищать, но в то же время не создавать дополнительные препятствия для производственного процесса. На поиск оптимального соотношения максимума защиты и минимума дискомфорта затрачиваются усилия многих людей - технологов, дизайнеров, химиков, портных.

Спецодежда - это не только одежда для защиты человека от воздействия окружающей среды, но и создание имиджа компании.

Например, одежда медицинских работников (медицинские халаты), униформа официантов и стюардесс - это та же самая спецодежда. Она подчеркивает стиль компании, выделяет ее сотрудников из толпы других людей.

Привлекательная униформа сотрудников гарантирует, что компанию запомнят. А различные специальные свойства такой одежды помогут использовать ее как средство защиты, защитить людей от каких-либо вредных воздействий.



Медицинский халат. Белый цвет — цвет чистоты и высокого доверия. Белый медицинский халат — это неотъемлемая часть авторитета медицинского работника, его визитная карточка.

Белые халаты – это символ медицины, не меньше, чем чаша со змеей.

Медицинские халаты широко применяются для соблюдения санитарно-гигиенического режима в помещениях и с другой стороны - защитить работника и его одежду от загрязнения и инфекции и тем предотвратить разнесение инфекции.

Рабочий полукомбинезон. Полукомбинезон — предмет верхней одежды, представляющий собою соединение верхней части одежды и брюк.

Долгое время считался исключительно рабочей одеждой. Удобный, с множеством карманов, он не стеснял движений, собирал воедино костюм. Даже в своем рабочем варианте комбинезон имеет разные фасоны. Верхняя его часть может быть более или менее открытой. Форма комбинезона зависит от направления моды — он легко воспринимает все новые веяния.



Ассортимент планируемой продукции цеха представлен в таблице 1.

Таблица 1 – Ассортимент планируемой продукции цеха

Наименование	Вид
Халат	медицинский
Полукомбинезон	рабочий

3. Программа производств

В таблице 2 представлена планируемая программа производства по годам реализации проекта.

Таблица 2 - Планируемая программа производства по годам

Показатель	2 012	2 013	2 014	2 015	2 016	2 017	2 018
Мощность, %	58%	78%	90%	95%	100%	100%	100%
Медицинский халат, шт.	1 716	3 102	3 564	3 762	3 960	3 960	3 960
Рабочий полукомбинезон, шт.	572	1 034	1 188	1 254	1 320	1 320	1 320

Программа продаж будет осуществляться на основе результатов, проведенных маркетинговых исследований (с целью определения предпочтений потребителей в дизайне спецодежды), а также посредством рекламных акций.

При формировании цен была учтена покупательная способность потребителей, определяемая средним уровнем их доходов.

Формирование цен основано на рыночных ценах и полной себестоимости продукции.

Таблица 3 – Планируемые цены на продукцию

Наименование	Значение, тг.
Медицинский халат	3 500
Рабочий полукомбинезон	3 000

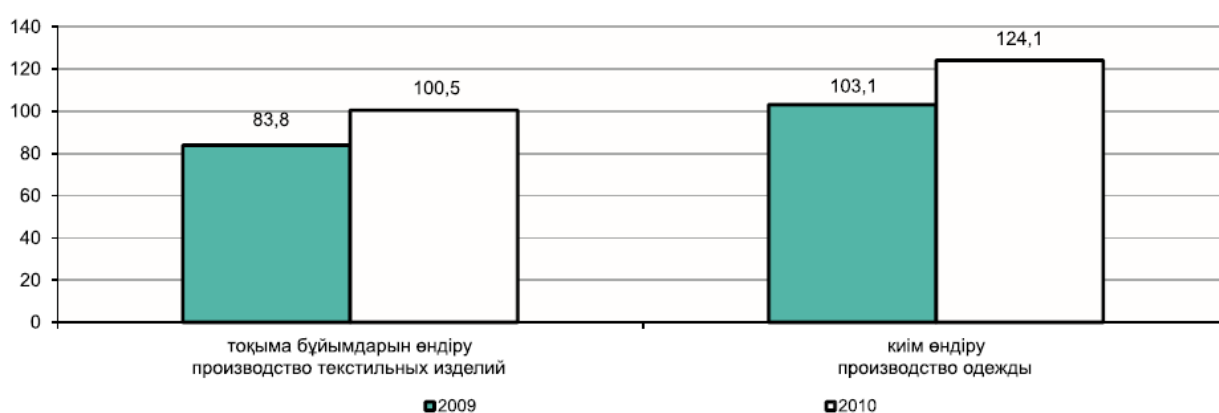
При расчете программы продаж инфляция во внимание не принималась, поскольку связанное с инфляцией повышение цен пропорционально отразится на увеличении цен продаж предприятия.

4. Маркетинговый план

4.1 Описание рынка продукции (услуг)

Индексы физического объема производства текстильных изделий и одежды в РК в 2010 году повысились по сравнению с 2009 годом. Так, индекс производства текстильных изделий в 2009 году составлял 83,8%, в 2010 году – 103,1% (увеличение составило 23%). Индекс производства одежды в 2010 году повысился по сравнению с 2009 годом на 23,5% (рисунок 1).

Рисунок 1 - Индексы физического объема производства текстильных изделий, одежды в РК, %

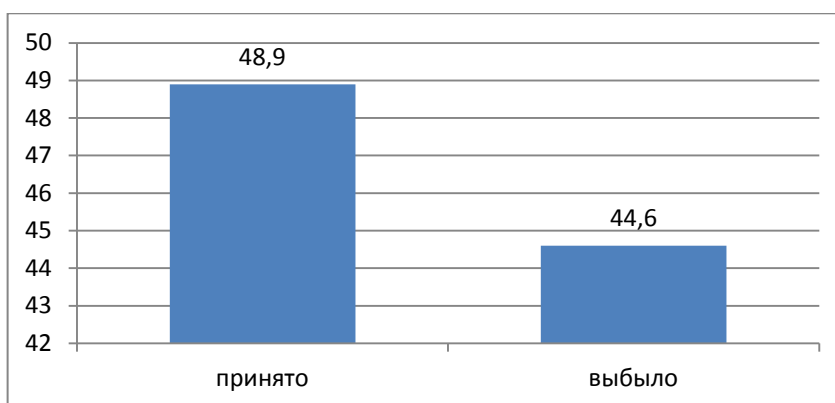


Источник: Агентство РК по статистике

Так как потребителями продукции предприятия будут работники сферы обслуживания, жилищно – коммунального хозяйства, торговли и родственных видов деятельности г.Алматы, целесообразно рассмотреть рынок труда этом городе.

В г. Алматы на предприятия и в организации в третьем квартале 2011 года принято на работу 48,9 тыс. человек, из них 1,1 тыс. человек - на вновь созданные рабочие места. Выбыло по различным причинам 44,6 тыс. человек, из них в связи с высвобождением (сокращением) численности – 1,4 тыс. человек, по причинам текучести кадров – 39,7 тысяч работников (рисунок 2).

Рисунок 2 - Наличие и движение рабочей силы в г. Алматы в третьем квартале 2011 года, тыс. человек



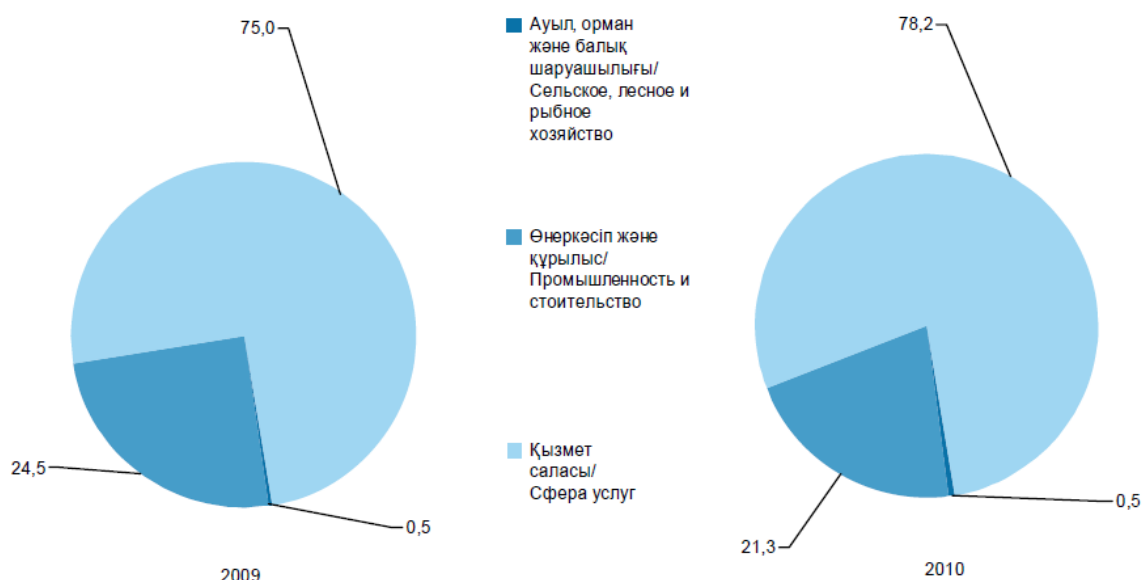
Источник: Департамент статистики г. Алматы

На крупные и средние предприятия в третьем квартале 2011г. принято 43,8 тыс. человек (на вновь созданные рабочие места – 0,8 тыс. человек), выбыло – 40,9 тыс. человек.

Число вакантных рабочих мест на конец отчетного периода, составило 3,7 тысяч единиц, на крупных и средних предприятиях – 3,2 тысяч единиц.

Структура занятого населения в г. Алматы по секторам экономики представлена на рисунке 3.

Рисунок 3 - Структура занятого населения в г. Алматы по секторам экономики, %



Источник: Департамент статистики г. Алматы

Далее необходимо выделить долю работников сферы обслуживания, жилищно – коммунального хозяйства, торговли и родственных видов деятельности в общем объеме занятого населения г. Алматы. Для этого составим следующий рисунок:

Рисунок 4 - Доля работников сферы обслуживания, жилищно – коммунального хозяйства, торговли и родственных видов деятельности в общем объеме занятого населения г. Алматы (2010 год), %

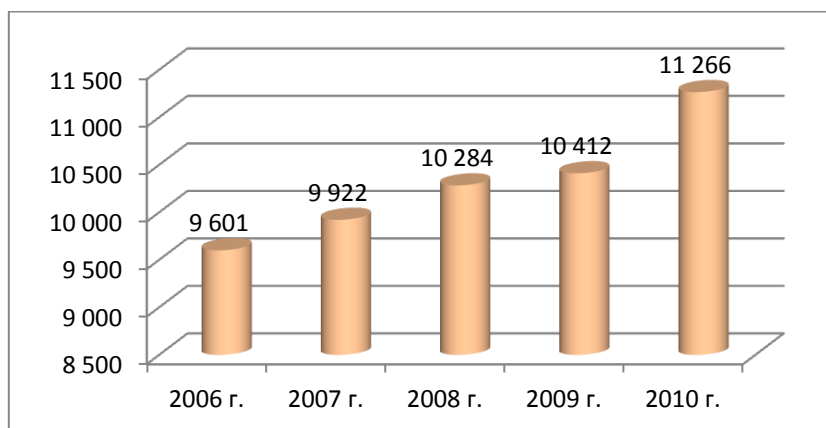


Источник: Департамент статистики г. Алматы

Далее рассмотрим состояние здравоохранения в г. Алматы, так как предприятие будет выпускать спецодежду для сотрудников медицинской службы.

Численность врачей в г. Алматы в 2010 году составила 11 266 человек, что на 854 человека больше, чем в 2009 году (рисунок 5).

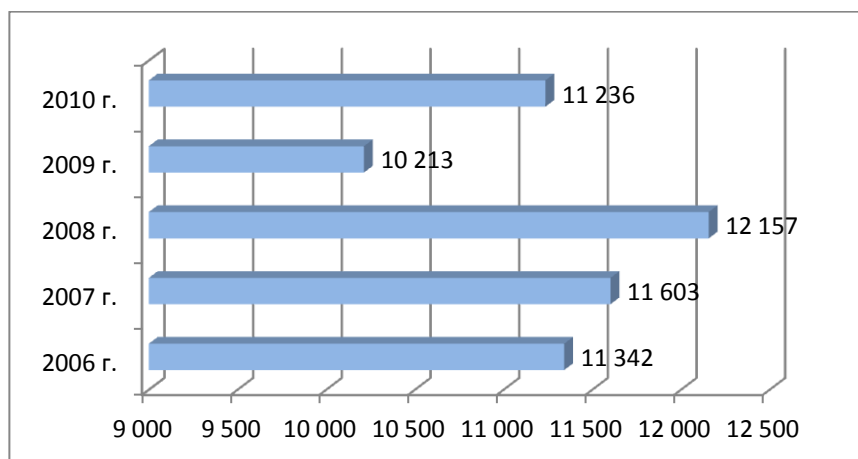
Рисунок 5 – Численность врачей всех специальностей в г. Алматы, человек



Источник: Департамент статистики г. Алматы

Такая же динамика наблюдается и в численности среднего медицинского персонала (рисунок 6).

Рисунок 6 – Численность среднего медицинского персонала в г. Алматы, человек



Источник: Департамент статистики г. Алматы

В 2009 году наблюдается резкое снижение числа среднего медицинского персонала по сравнению с предыдущим годом на 16%, в 2010 году наблюдается рост на 10%. Так, если в 2009 году численность среднего медицинского персонала составляла 10 213 человек, то в 2010 году его число увеличилось на 1 023 человека и составило 11 236 человек. В то же время численность среднего медицинского персонала в 2011 году оказалась на уровне 2006-2007 гг.

4.2 Основные и потенциальные конкуренты

Основными конкурентами предприятия являются компании – производители спецодежды в г. Алматы.

Таблица 4 - Список компаний г. Алматы по производству спецодежды

Наименование компании	Адрес
TOO Firm Kaz Centre	Булкышева 4е
TOO MASSAGET KZ ПТК	Есенова 15
КЫЗ ЖИБЕК RL	Жамбыла 111
Швейный цех ИП Керимбаева Ж.	Саина 14/1
TOO Af fashion	Желтоксан 111
TOO VM-studio	Байтурсынова 9
TOO Defender	Суюнбая 89б
TOO Demeu-clothes	Сокпакбаева 71
Ателье Dress code	Желтоксан 89
TOO Endenvour	Черноморская 38
TOO Firm Kaz Centre	Булкышева 4е
Fruitcouture	Курмангазы 69
Giftware	Шарипова 38 оф.58
TOO Kaz Uniform	Райымбека 41
TOO Kaz Спец Kuim	Кассина 131 оф 2
Mamzel Professional Clothes	Толе би 280
TOO Proff Odegda	Желтоксан 140
Profi moda	Шашкина 3а
Ателье Rez&Roze	Казыбек би 172

Открытие цеха по производству спецодежды

TOO Rig Group limited	Тимирязева 42
TOO Team-work	Грибоедова 74
TOO Toere textile	Кунаева 21
Unibeta	Коммунальная 39
TOO Vip-Система	Маметовой 76 офис 206218
White Service	Айтеке би 73
TOO Айна	Суюнбая 661
ЗАО Алмагуль	Кунаева 41
ИП Ангельхер Е.М.	Гагарина 294 кв. 3
TOO АРГО ПКК	Москвина 22
АХБК-НИМЭКС	Саина 30 оф.316
АО Бакай	Сейфуллина 356
TOO Вилондис	мкр.Айнабулак-1 д.10 офис 38
TOO Восток-Сервис Казахстан	Туркестан 71
TOO Грант-Ют	Мусогорского 16
ИП Грин Вальд	Желтоксан 115
TOO Джахынбир LTD	Толе би 187
TOO Диана стиль	Сатпаева 88а/1 офис 210
Ателье Ерке-Нур	5микр. 45а
TOO Имидж сила	Р.Зорге 35
TOO Индустриальное снабжение	Сатпаева 90 оф.610
TOO иФэшн	Гоголя 253
TOO Казспецодежда	Тлендиева 113
TOO КазСПО-Н	Венецианова 6/3
TOO Коммэн	Абая 27 оф.4
TOO Компания СТП	Умбетбаева 23
TOO Компания Табыс-Сервис	Райымбека 174 офис 18
Корпорация Комплексное обеспечение	Ауэзова 82 ком. 312
TOO Корвет 2000	мкр.8 -4а оф 301
TOO Косспецторг 1	Суюнбая 66 оф.9
ИП Красовская Т.В.	Таймырская 9 офис 3
TOO Лидер Комфорт сервис	Сатпаева 90
Республиканский центр моделирования Макпал	Валиханова 12
TOO Престиж	Рыскулова 16
TOO Профлайн	Спасская 74
TOO Семирамида	Грибоедова 103
TOO РЭМИ	Янушкевича 41
TOO Спецодежда Сервис Лтд	Рыскулбекова 4/2а
TOO Техноавиа	Райымбека 196а
TOO Тумен	Кабанбай батыра 139
TOO Уан	Баумана 24
TOO Умит	Кулымбетова 80
TOO Центр спецодежды	Кабанбай батыра 117 - 68/8

Источник: Info-Price LTD

Основными преимуществами создаваемого предприятия являются:

- Качество выпускаемой продукции за счет использования качественного сырья для пошива изделий;
- Разумные цены, скидки для постоянных клиентов;
- Профессионализм персонала предприятия.

4.3 Прогнозные оценки развития рынка, ожидаемые изменения

По результатам анализа конкурентных преимуществ страны текстильная промышленность определена как один из семи наиболее перспективных кластеров.

Казахстанская текстильная промышленность имеет большой потенциал для успешного развития отрасли, учитывая более низкие показатели затрат при производстве, близость к сырью и потенциальным рынкам сбыта производимой продукции, привлекательный инвестиционный климат, развитую транспортную инфраструктуру. Казахстан обладает хорошим масштабом рыночных возможностей для развития текстильной индустрии.

4.4 Стратегия маркетинга

Главной целью проектируемого цеха является проникновение на рынок и последующее существование в нем.

В качестве основного метода продвижения необходимо использовать прямую рекламу на интересующие целевые группы. Для этого можно использовать:

- рассылки рекламных материалов о цехе и рекламно-технической документации по его продукции;
- участие в тендерах, в частности проводимых государственными организациями и учреждениями);
- размещение информации о предприятии на бесплатных интернет-ресурсах, подача бесплатных объявлений.

Организацию реализации продукции на предприятии предполагается осуществлять с учетом следующих принципов:

1. Постоянный мониторинг конкурентоспособности и работа над ее совершенствованием;
2. Использование комплекса мер по формированию спроса и стимулированию сбыта, формированию имиджа и закреплению постоянных клиентов.

Формирование спроса и стимулирование сбыта планируется исходя из следующих моментов:

- Относительно низкий уровень цен по сравнению с другими;
- Квалифицированный персонал;
- Современное оборудование;
- Участие в тендерах на поставку спецодежды;
- Реализация программ по стимулированию спроса.

В штате предусмотрен продавец, который будет обслуживать клиентов, приходящих в цех. В планах предприятия – привлечение к сотрудничеству оптовых продавцов.

Таблица 5 - SWOT-анализ проекта

Внешняя среда	Возможности	Расширение производственных мощностей. Увеличение ассортимента выпускаемой продукции.
	Угрозы	Организация крупных производств по выпуску аналогичной продукции. Увеличение доли импорта (увеличение доли потребления импортной продукции).
Внутренняя среда	Преимущества	Использование высокотехнологичного и современного оборудования. Использование качественного материала для пошива изделий.
	Недостатки	Неузнаваемость предприятия (новый проект). Зависимость от цен на сырье.

5. Техническое планирование

5.1 Технологический процесс

Технология пошива медицинского халата

Рассмотрим технологическую последовательность обработки медицинского халата.

1. Заготовка мелких деталей

1.1. Обтачать верхний воротник нижним, вкладывая тесьму Ш шва 5 мм.

1.2. Вывернуть воротник, высекая припуски в углах воротника.

1.3. Настрочить отделочную строчку по краю воротника Ш шва 5 мм.

1.4. Обметать внутренние срезы подбортов.

1.5. Обметать припуски на обработку разрезов по боковым швам полочек.

1.6. Подшить карманы по линии входа швам вподгибку с закрытым срезом, вкладывая отделочную тесьму.

1.7. Обметать нижний край боковых верхних частей полочек.

1.8. Настрочить нижние боковые части полочки на нижние по линии низа кармана, одновременно закрепляя карман по боковым сторонам.

1.9. Подшить низ рукавов швом вподгибку с закрытым срезом, вкладывая отделочную тесьму.

1.10. Застрочить полупояса по 2-м сторонам, сложив их вдвое по длине.

1.11. Стачать вешалку.

2. Монтаж изделия

2.1. Стачать рельефы полочек.

2.2. Настрочить нагрудный карман на левую полочку.

2.3. Стачать рельефы спинки.

2.4. Настрочить полупояса к боковым срезам спинки.

2.5. Стачать плечевые швы.

2.6. Втачать рукава в проймы.

2.7. Втачать воротник в горловину.

2.8. Стачать боковые швы и срезы рукавов.

2.9. Вывернуть уступы подборта.

2.10. Проложить отделочную строчку по краю борта, одновременно настрачивая шов втачивания воротника в горловину на горловину, вкладывая вешалку.

2.11. Подшить низ изделия швом вподгибку с закрытым срезом.

2.12. Настрочить припуски швов на полочку и спинку, обрабатывая разрез.

2.13. Настрочить припуски шва стачивания боковых срезов рукавов на заднюю половинку рукава обратной строчкой.

2.14. Обметать петли на правой полочке.

2.15. Пришить пуговицы согласно петель.

2.16. Влажно – тепловая обработка изделия.

Технология пошива рабочего полукомбинезона

Рабочий костюм (полукомбинезон) раскраивается вместе с передними половинками брюк, т. е. не отрезной по линии талии.

Спинка от линии талии удлинена до линии бедер, т. е. до нижних краев боковых разрезов. Задние половинки брюк, откидные по талии соединены с поясом, который застегивается впереди на пуговицу. Все детали выкройки комбинезона, кроме воротника, раскраиваются по долевой нити с прибавкой на боковые, плечевые и шаговые швы, а также шов сидения и швы рукавов по 1 см.

В пройме и окате рукава на швы не прибавляется.

Воротник и подворотник раскраиваются по поперечной нити. Подборта выкраиваются шириной 7,5 см и длиной по длине разреза.

Пояс выкраивается шириной 8 см и длиной, равной окружности талии плюс 15 см, т. е. $38 * 2 + 15 = 91$ см. Манжеты к рукавам кроются шириной 13 см и длиной 27 см. Манжеты к брюкам кроются шириной 13 см и длиной 36 см. Манжеты и подманжеты кроются по долевой нити.

На выкроенных деталях переда намечают вытачки и место настрочки карманов, а на спинке и задних половинках брюк намечают вытачки.

Вытачки на полочках сметывают и стачивают с изнанки. Нагрудный карман настрачивают на левой половине переда (по намеченному месту). По намеченным местам накладывают боковые карманы и настрачивают на передние половинки брюк по верху, переднему краю, низу и боковому краю до надсечки. Подборта приметывают и притачивают лицевой стороной к лицевой стороне полочки от верхней до нижней надсечки и выворачивают наизнанку, Обрезной край подборовтов подгибают на 0,7 см и настрачивают.

На спинке застрачивают вытачки и низ спинки обрабатывают подрубочным швом шириной 2 - 2,5 см. Плечевые швы стачивают запошивочным швом, запошивая шов подогнутым срезом спинки.

Верхний воротник стачивают с подворотником швом шириной 0,7 см, выворачивают его на лицевую сторону и выметывают по краю.

Подворотник вметывают в горловину (по горловине), втачивают по подворотнику. Обрезной край верхнего воротника подгибают на 0,7 см и настрачивают, закрывая шов притачки подворотника. Верхний воротник прострачивают по краю швом шириной 0,2 - 0,3 см.

К задним половинкам брюк по боковым срезам от талии до надсечки притачивают обтачки, которые затем отгибают наизнанку и настрачивают. Внизу на боковых срезах

задних и передних половинок от надсечки до низа подшивают края подрубочным швом шириной 0,5 см.

Затем прикладывают спинку лицевой стороной к лицевой стороне переда, а задние половинки брюк лицевой стороной накладывают на передние половинки и сметывают боковые швы от проймы до линии низа брюк.

Стачивают боковые швы от линии проймы до надсечки на линии низа. Боковой шов запошивают спинкой и задней половинкой брюк. Шаговые швы и шов сидения стачивают запошивочным швом.

К верхнему срезу задних половинок брюк с изнанки притачивают пояс так, чтобы его середина совпадала со швом сидения. Обрезной край пояса подгибают.

По низу брюк излишек ширины закладывают в складочки, прикладывают манжету к изнанке брюк и пристрачивают швом шириной 0,7 см. Обрезной край манжеты подгибают на 0,5 см. и настрачивают на брюки в край.

Рукава обрабатывают и втачивают как в верхней рубашке. На левой стороне переда на планке пришиваются пуговицы, на правой прометываются петли.

На задних половинках брюк посередине длины боковой прорешки прометывают поперечные петли, против которых по боковым швам пришивают пуговицы. Под пуговицы для прочности с изнанки настрачивают долевую полоску шириной 2 см. На правом конце пояса прометывают петлю, а на левом пришивают пуговицу, затем прометывают петли на манжетах брюк и рукавов и пришивают пуговицы.

5.2 Здания и сооружения

Предполагаемый цех планируется разместить в нежилом арендованном помещении площадью около 60 квадратных метров. Ввиду особенности производственного процесса помещение будет снабжено системой противопожарной безопасности. Помещение будет состоять из непосредственно цеха по пошиву спецодежды.

На основе интернет-ресурсов irr.kz и satu.kz было определено, что средняя стоимость аренды производственных помещений составляет 950-1 000 тг./м² в месяц. В связи с этим в постоянные расходы предприятия заложена арендная ставка 1 000 тг/м² в месяц.

5.3 Оборудование и инвентарь (техника)

Перечень оборудования и затраты на его приобретение представлены в нижеследующей таблице.

Таблица 6 - Перечень оборудования для цеха

Наименование	Кол-во	Цена, тыс. тенге	Сумма, тыс. тенге
Швейная машинка	5	40	200
Оверлок	2	45	90
Раскроечный стол	1	25	25
Рабочий стол	5	15	75
Стул	5	8	40
Шкаф	1	30	30
Производственный инвентарь	1	70	70
Итого			530

Цены на оборудование указаны на основе результатов обзора и анализа цен на Центральном рынке г.Алматы.

5.4 Коммуникационная инфраструктура

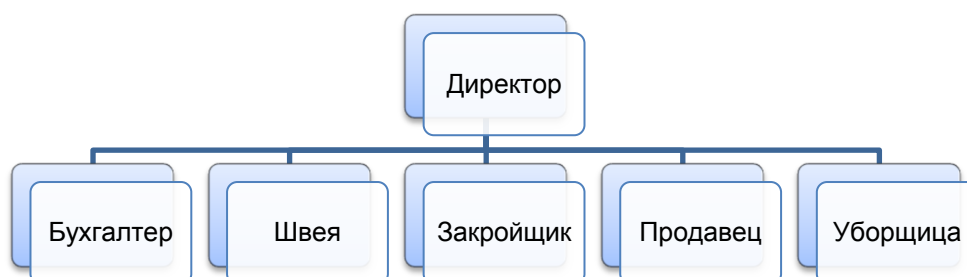
Проектом предусмотрена аренда помещения, в котором уже будет необходимая коммуникационная инфраструктура, а именно электро-, тепло- и водоснабжение, а также телефонная связь. При необходимости будет произведена необходимая адаптация под условия работы цеха.

6. Организация, управление и персонал

Общее руководство предприятием осуществляет директор.

Организационная структура предприятия имеет следующий вид, представленный ниже (рисунок 7).

Рисунок 7 - Организационная структура



Приведенную структуру управления персоналом можно отнести к линейной. Она позволяет директору оперативно управлять работой предприятия и находиться в курсе событий.

7. Реализация проекта

7.1 План реализации

Предполагается, что реализация настоящего проекта займет период с января 2012 по апрель 2012 г.

Таблица 7 - Календарный план реализации проекта

Мероприятия\Месяц	2 012			
	1	2	3	4
Проведение маркетингового исследования и разработка ТЭО				
Решение вопроса финансирования				
Получение кредита				
Выбор помещения				
Поиск персонала				
Поставка оборудования, монтаж				
Размещение рекламы				
Начало работы				

7.2 Затраты на реализацию проекта

Оценка инвестиционных затрат представлена в следующей таблице.

Таблица 8 - Инвестиционные затраты в 2012 г.

Наименование	Сумма, тыс. тг.	2 012
		март
Оборудование	530	530
Итого	530	530

Расходы по доставке оборудования включены в стоимость самого оборудования.

8. Эксплуатационные расходы

Эксплуатационные расходы состоят из переменных расходов.

Таблица 9 - Переменные расходы в месяц, без НДС

	ед.изм	цена , тг.	Медицинский халат		Рабочий полукомбинезон	
			Норма расхода	Сумма на 1 кг.	Норма расхода	Сумма на 1 кг.
Материал (хб), ширина 150 см.	м	600	2,0	1 200		0
Материал плотный, ширина 140 см.	м	700		0	2,2	1 540
Пуговицы	шт.	8	6,0	48		0
Молнии	шт.	75		0	1	75
Защипы	шт.	15		0	2	30
Заклепки	шт.	2		0	4	8
Итого				1 248		1 653

Переменные расходы состоят из затрат на ткань и фурнитуру для изготовления продукции. Цены на материал указаны на основе результат анализа цен на Центральном рынке г.Алматы.

9. Общие и административные расходы

Проектом предусмотрена аренда помещения стоимостью 60 тыс. тенге в месяц. В эту стоимость будут включены все коммунальные платежи, за исключением расходов по электроэнергии и телефонной связи.

Таблица 10 - Общие и административные расходы предприятия в месяц, тыс. тг

Затраты		2012	2013-2018
ФОТ		465	465
Аренда производственного помещения	60 м2	60	60
Электроэнергия		5	5
Расходный материал		7	7
Услуги связи		2,0	2
Обслуживание и ремонт ОС		6	6
Услуги банка		1,5	2
Расходы на рекламу		5	5
Прочие непредвиденные расходы		4	4
Итого		556	556

Аренда помещения рассчитывалась исходя из средней арендной ставки на рынке г. Алматы и принята на уровне 1 000 тенге за 1 кв. метр. Расходы на электроэнергию были рассчитаны исходя из мощности оборудования 0,4 кВт, среднего времени работы оборудования 6 часов в день, расходов на освещение, 22 рабочих дня и стоимостью 1 кВт - 11,02 тг.

Таблица 11 - Расчет расходов на оплату труда, тыс. тг

№	Должность	Количество	Оклад	К начислению	Фонд оплаты труда
	Адм.-управленческий персонал				
1	Директор	1	50	50	50
2	Бухгалтер	0,5	40	20	20
	Итого	2	90	70	70
	Производственный персонал				
1	Швея	5	55	275	275
2	Закройщик	1	50	50	50
	Итого	6	105	325	325
	Обслуживающий персонал				
1	Продавец	1	50	50	50
	Итого	1	50	50	50
	Вспомогательный персонал				
1	Уборщица	1	20	20	20
	Итого	1	20	20	20
	Всего по персоналу	10	265	465	465

Сумма расходов на оплату труда составляет 465 тыс. тенге в месяц. Социальные отчисления составляют 20,9 тыс.тг. в месяц (из расчета 5% от фонда оплаты труда

Открытие цеха по производству спецодежды

(далее – ФОТ) без учета обязательных пенсионных взносов (далее - ОПВ)). Данная сумма уменьшает сумму социального налога согласно ст.437 Налогового кодекса Республики Казахстан (далее - НК РК). Исчисление налогов на основе упрощенной декларации производится путем применения к объекту налогообложения (доход) ставки в размере 3% (ст.437 НК РК), из которого $\frac{1}{2}$ составляет индивидуальный подоходный налог (далее – ИПН), $\frac{1}{2}$ - социальный налог.

Кроме того, исчисленная сумма налогов подлежит корректировке в сторону уменьшения на сумму в размере 1,5 % от суммы налога за каждого работника, если среднемесячная заработная плата работника составила не менее 2-кратного минимального размера заработной платы, установленного на соответствующий финансовый год Законом о республиканском бюджете (ст.436 НК РК).

10. Потребность в финансировании

Общие инвестиционные затраты по проекту включают в себя:

Таблица 12 - Инвестиции проекта, тыс. тг.

Расходы	2 012
Инвестиции в основной капитал	530
Оборотный капитал	1 061
Всего	1 591

Финансирование проекта планируется осуществить как за счет собственных средств инициатора проекта, так и за счет заемного капитала.

Таблица 13 - Программа финансирования на 2012 г., тыс. тг.

Источник финансирования	Сумма	Период	Доля
Собственные средства	1 061	03.2012	67%
Заемные средства	530	03.2012	33%
Всего	1 591		100%

Приняты следующие условия кредитования:

Таблица 14 - Условия кредитования

Валюта кредита	тенге
Процентная ставка, годовых	7%
Срок погашения, лет	6,0
Выплата процентов и основного долга	ежемесячно
Льготный период погашения процентов, мес.	3
Льготный период погашения основного долга, мес.	3
Тип погашения основного долга	равными долями

Таблица 15 - Выплаты по кредиту, тыс. тг

Период	Всего	2012	2013	2014	2015	2016	2017	2018
Освоение	530	530						
Капитализация %	9	9						
начисление %	119	27	31	25	18	12	5	0
Погашено ОД	539	47	94	94	94	94	94	23
Погашено %	110	18	31	25	18	12	5	0
Остаток ОД	0	492	399	305	211	117	23	0

Кредит погашается в полном объеме в 2018, согласно принятым вначале допущениям.

11. Эффективность проекта

11.1 Проекция Cash-flow

Проекция Cash-flow (Отчет движения денежных средств, Приложение 1) показывает потоки реальных денег, т.е. притоки наличности (притоки реальных денег) и платежи (оттоки реальных денег). Отчет состоит из 3 частей:

- операционная деятельность - основной вид деятельности, а также прочая деятельность, создающая поступление и расходование денежных средств компании;
- инвестиционная деятельность — вид деятельности, связанной с приобретением, созданием и продажей внеоборотных активов (основных средств, нематериальных активов) и прочих инвестиций;
- финансовая деятельность — вид деятельности, который приводит к изменениям в размере и составе капитала и заёмных средств компании. Как правило, такая деятельность связана с привлечением и возвратом кредитов и займов, необходимых для финансирования операционной и инвестиционной деятельности.

Анализ денежного потока показывает его положительную динамику по годам проекта.

11.2 Расчет прибыли и убытков

Расчет планируемой прибыли и убытков в развернутом виде показан в Приложении 2.

Таблица 16 - Показатели рентабельности

Годовая прибыль (5 год), тыс. тг.	3 414
Рентабельность активов	33%

11.3 Проекция баланса

Коэффициенты балансового отчета в 2016 г. представлены в нижеследующей таблице.

Таблица 17 - Коэффициенты балансового отчета

Доля основных средств в стоимости активов, на 5 год	0,03
Коэффициент покрытия обязательств собственным капиталом, на 5 год	87,6

11.4 Финансовые индикаторы

Чистый дисконтированный доход инвестированного капитала за 5 лет при ставке дисконтирования 16% составил 4 579 тыс. тг.

Таблица 18 - Финансовые показатели проекта

Внутренняя норма доходности (IRR)	119%
Чистая текущая стоимость (NPV), тыс. тг.	4 579
Окупаемость проекта (простая), лет	1,9
Окупаемость проекта (дисконтированная), лет	2,0

Таблица 19 - Анализ безубыточности проекта, тыс.тг.

Период	2012	2013	2014	2015	2016	2017	2018
Доход от реализации услуг	7 722	13 959	16 038	16 929	17 820	17 820	17 820
Балансовая прибыль	-444	1 611	2 866	3 407	3 948	3 955	3 959
Полная себестоимость услуг	8 166	12 348	13 172	13 522	13 872	13 865	13 861
Постоянные издержки	5 079	6 767	6 761	6 754	6 748	6 741	6 737
Переменные издержки	3 087	5 580	6 412	6 768	7 124	7 124	7 124
Сумма предельного дохода	4 635	8 379	9 626	10 161	10 696	10 696	10 696
Доля предельного дохода в выручке	0,600	0,600	0,600	0,600	0,600	0,600	0,600
Предел безубыточности	8 462	11 274	11 264	11 253	11 242	11 231	11 225
Запас финансовой устойчивости предприятия (%)	-10%	19%	30%	34%	37%	37%	37%
Безубыточность	110%	81%	70%	66%	63%	63%	63%

Таблица показывает, что точкой безубыточности для предприятия является объем реализации в 11 242 тыс. тенге в год (2016 год).

Запас финансовой устойчивости составляет 19 % в 2013 году, в дальнейшем данный показатель растет (до 37%) по мере уменьшения расходов по процентам.

Предприятие имеет организационно-правовую форму индивидуального предпринимательства и применяет упрощенный режим налогообложения для субъектов малого бизнеса. Согласно Налоговому кодексу РК ставка индивидуального подоходного налога и социального налога установлена в размере 3% от суммы дохода (валовой доход).

Таблица 20 - Величина налоговых поступлений за период прогнозирования (7 лет)

Вид налога	Сумма, тыс. тг.
Налог на деятельность ИП, налоги от ФОТ	3 243
Итого	3 243

Величина налоговых поступлений в результате реализации данного проекта составит 3 243 тыс. тг. за 7 лет.

12. Социально-экономическое и экологическое воздействие

12.1 Социально-экономическое значение проекта

При реализации проекта предусмотрено решение следующих задач:

- создание новых рабочих мест, что позволит работникам получать стабильный доход;
- создание нового предприятия по производству спецодежды;
- поступление в бюджет г. Алматы налогов и других отчислений (более 3 млн. тенге).

Среди социальных воздействий можно выделить:

- удовлетворение потребностей персонала медицинской сферы и работников сферы обслуживания, жилищно – коммунального хозяйства, торговли и родственных видов деятельности в качественной спецодежде.

В результате реализации проекта создадутся 10 рабочих мест. Планируется повышение квалификации (за счет статьи «Прочие расходы»).

12.2 Воздействие на окружающую среду

В целом предприятие не наносит вреда окружающей среде, т.к. производство не связано с созданием вредных отходов, в технологическом процессе не применяются вредные компоненты и вещества.

Приложения