

Бизнес-план

Создание цеха по производству металлических дверей, окон



2011 год

Содержание

Список таблиц.....	3
Список рисунков.....	4
Резюме	5
Введение.....	7
1. Концепция проекта.....	8
2. Описание продукта (услуги)	9
3. Программа производств	11
4. Маркетинговый план.....	12
4.1 Описание рынка продукции (услуг).....	12
4.2 Основные и потенциальные конкуренты	14
4.3 Прогнозные оценки развития рынка, ожидаемые изменения.....	16
4.4 Стратегия маркетинга	17
5. Техническое планирование	19
5.1 Технологический процесс.....	19
5.2 Здания и сооружения.....	20
5.3 Оборудование и инвентарь (техника).....	20
5.4 Коммуникационная инфраструктура.....	21
6. Организация, управление и персонал	22
7. Реализация проекта	23
7.1 План реализации	23
7.2 Затраты на реализацию проекта.....	23
8. Эксплуатационные расходы	24
9. Общие и административные расходы	25
10. Потребность в финансировании	27
11. Эффективность проекта	28
11.1 Проекция Cash-flow.....	28
11.2 Расчет прибыли и убытков	28
11.3 Проекция баланса.....	28
11.4 Финансовые индикаторы	28
12. Социально-экономическое и экологическое воздействие	30
12.1 Социально-экономическое значение проекта	30
12.2 Воздействие на окружающую среду	30
Приложения.....	31

Список таблиц

Таблица 1 – Ассортимент планируемой продукции цеха.....	10
Таблица 2 - Планируемая программа производства по годам	11
Таблица 3 – Планируемые цены на продукцию, тенге.....	11
Таблица 4 - Ввод в эксплуатацию жилых зданий в Мангистауской области.....	14
Таблица 5 - Цены на металлические двери в РК в 2011 году, тенге	14
Таблица 6 - Список компаний Мангистауской области по производству металлических изделий.....	15
Таблица 7 - Перечень оборудования для цеха	20
Таблица 8 - Календарный план реализации проекта	23
Таблица 9 - Инвестиционные затраты в 2012 г, тыс. тенге.....	23
Таблица 10 - Расчет себестоимости 1 – го изделия, тенге	24
Таблица 11 - Общие и административные расходы предприятия в месяц, тыс. тг	25
Таблица 12 - Расчет расходов на оплату труда, тыс. тг.....	25
Таблица 13 - Инвестиции проекта, тыс. тг.	27
Таблица 14 - Программа финансирования на 2012 г., тыс. тг.	27
Таблица 15 - Условия кредитования	27
Таблица 16 - Выплаты по кредиту, тыс. тг	27
Таблица 17 - Показатели рентабельности, тыс. тг	28
Таблица 18 - Коэффициенты балансового отчета	28
Таблица 19 - Финансовые показатели проекта.....	29
Таблица 20 - Анализ безубыточности проекта, тыс. тг	29
Таблица 21 - Величина налоговых поступлений за период прогнозирования (7 лет), тыс. тг	29

Список рисунков

Рисунок 1 - Индексы физического объема производства готовых металлических изделий в РК, кроме машин и оборудования	12
Рисунок 2 – Производство металлоконструкций строительных сборных в Мангистауской области, тонн	13
Рисунок 3 – Объем строительных работ в Мангистауской области, млн. тенге	13
Рисунок 4 – Доля строительных работ Мангистауской области в общем объеме работ РК в 2010 году, %	13
Рисунок 5 - Организационная структура	22

Резюме

Концепция проекта предусматривает создание цеха по производству металлических дверей, окон в Мангистауской области Республики Казахстан.

Основными видами продукции, производимой цехом, будут металлические двери и решетки металлические на окна.

В последующем в ассортимент производимой продукции могут быть добавлены другие виды металлических изделий.

Основными потребителями продукции будут строительные организации, которые в своей деятельности используют выпускаемую продукцию.

Ко второй группе потребителей следует отнести частные домохозяйства.

Общие инвестиционные затраты по проекту включают в себя:

Расходы, тыс. тг.	2 012
Инвестиции в основной капитал	6 613
Оборотный капитал	5 304
Всего	11 917

Финансирование проекта планируется осуществить как за счет собственных средств инициатора проекта, так и за счет заемного капитала.

Источник финансирования, тыс. тг.	Сумма	Период	Доля
Собственные средства	5 304	03.2012	45%
Заемные средства	6 613	03-06.2012	55%
Всего	11 917		100%

Приняты следующие условия кредитования:

Валюта кредита	тенге
Процентная ставка, годовых	12%
Срок погашения, лет	6,0
Выплата процентов и основного долга	ежемесячно
Льготный период погашения процентов, мес.	3
Льготный период погашения основного долга, мес.	3
Тип погашения основного долга	равными долями

Показатели эффективности деятельности предприятия на 5 год проекта.

Годовая прибыль (5 год), тыс. тг.	5 429
Рентабельность активов	38%

Чистый дисконтированный доход инвестированного капитала за 7 лет при ставке дисконтирования 15% составил 6 529 тыс. тг.

Внутренняя норма доходности (IRR)	33%
Чистая текущая стоимость (NPV), тыс. тг.	6 529
Окупаемость проекта (простая), лет	3,9
Окупаемость проекта (дисконтированная), лет	4,8

С экономической точки зрения проект будет способствовать:

- созданию 14 новых рабочих мест в Мангистауской области;
- поступлению дополнительных доходов в бюджет Мангистауской области;

Среди социальных воздействий проекта можно выделить

- удовлетворение потребностей строительных организаций, а также частных домохозяйств в качественной продукции – металлических дверей, металлических решеток на окна.

Введение

Металлические двери сегодня можно встретить везде и всюду. Их устанавливают не только при входе в офисы или на какие-то предприятия. Все большее число горожан выбирает металлическую дверь в качестве входной двери в квартиру или в дом. Выбрать металлические двери - долгое время являлось практически единственным способом защитить свое жилище или место работы от непрошенных гостей. Кроме того, грамотно изготовленная металлическая дверь поможет защитить помещение от воздействия окружающей среды.

Таким образом, современные металлические двери выполняют роль шумоизоляционного и теплоизоляционного барьера, отгораживая людей от того, что происходит в подъезде или на улице.

В настоящее время рынок металлических дверей переживает этап динамичного роста. Причем, сейчас важно не просто сделать прочную металлическую дверь, но также необходимо учесть пожелания заказчика в отношении отделки металлической двери.

С каждым днем растет не только количество заказов на изготовление и установку металлических дверей, но также и ассортимент материалов, которые могут быть использованы в процессе изготовления металлических дверей.

Декоративная обивка железных дверей может приятно удивить практически любого обывателя. Широкий выбор материалов и фурнитуры используемой в процессе изготовления металлических дверей, позволяет современным производителям предлагать клиентам широкий выбор металлических дверей с различными характеристиками, комплектациями и условиями гарантийного обслуживания.

1. Концепция проекта

Концепция проекта предусматривает создание цеха по производству металлических дверей и решеток для окон.

Основными видами продукции, производимой цехом, будут:

- металлические двери;
- решетки металлические на окна.

В последующем в ассортимент производимой продукции могут быть добавлены другие виды металлических изделий.

Основными потребителями продукции будут строительные организации, которые в своей деятельности используют выпускаемую продукцию. Ко второй группе потребителей следует отнести частные домохозяйства.

Цех будет размещен в арендованном помещении общей площадью 150 квадратных метров.

Учитывая запланированные в настоящем бизнес-плане обороты предприятия, рекомендуется осуществлять деятельность в рамках индивидуального предпринимателя с использованием специального налогового режима на основе упрощенной декларации.

Данный бизнес-план не является окончательным вариантом руководства к действию, а показывает лишь потенциальную возможность развития такой бизнес-идеи. Поэтому при реализации настоящего проекта возможно изменение, как программы продаж, так и ассортимента выпускаемой продукции. Следует более подробно раскрыть конкурентные преимущества планируемой к выпуску продукции, а также отличительные особенности приобретаемого оборудования.

2. Описание продукта (услуги)

Металлические входные двери — это экономичный, надежный, элегантный способ защитить свой дом от возможных опасностей и нежеланных гостей. Металлические двери пользуются широкой популярностью уже давно — придя на смену стандартным деревянным дверям, стальные двери показали себя с наиболее выгодной стороны, и немедленно завоевали всеобщее признание.



Причины установки металлических дверей для квартир:

- металлические двери обладают высокой прочностью;
- металлические двери стойки к взломам;
- двери для квартир должны не только защищать дом, но и украшать его, поэтому качественные стальные двери характеризуются наряду с прочностью и эстетикой;
- металлические двери имеют большой срок службы.

Независимо от того, где будут располагаться металлические двери в офисе, в квартире или на даче, закрывать парадный вход или черный (пожарный) выход, к ним выдвигается ряд требований.

Стальные двери должны обладать отличительными особенностями – повышенной взломостойкостью, быть сделаны из прочного и высококачественного материала, который не будет бояться ни воздействия влаги (атмосферных осадков), ни испытания временем. Немаловажна также хорошая тепло-, гидро- и звукоизоляция. Современный и красивый дизайн стальной двери, который приятно гармонировал бы с внутренним и внешним интерьером помещения.

На протяжении веков металлические решетки на окнах служили средством защиты от проникновения в дом извне, и, несмотря на то, что в последние годы появились альтернативные конструкции на окна, металлические решетки не утратили своей актуальности. Металлические решетки считаются одним из самых надежных способов уберечь квартиру, офис или коттедж от несанкционированного проникновения. При этом оконные решетки не препятствуют проникновению воздуха и солнечного света в помещение. Если установить решетки на окна из крупных ячеек (насколько это позволят критерии безопасности), то металлические решетки почти не будут мешать обзору из окна.



Сегодняшние оконные решетки представляют собой стильные и изысканные конструкции на окнах, которые становятся настоящим украшением окна и фасада здания. При этом металлические решетки не утрачивают своей прочности, так как использование

современных технологий и материалов позволяет добиваться идеального сочетания надежности, функциональности и декоративных характеристик оконных решеток.

Оконные решетки часто устанавливают в оконных проемах загородных домов, коттеджей и современных городских квартир, где решетки на окнах, выполняя свою защитную функцию, становятся важнейшим элементом экстерьера. Именно благодаря своей эстетичности и разнообразию форм оконные решетки по праву считаются настоящим украшением оконного проема. В последние годы в моду вошли кованые решетки на окна с замысловатыми орнаментами и различными элементами украшения.

На сегодняшний день предлагаются как традиционные оконные решетки, так и эксклюзивные решетки на окна.

Таким образом, металлические решетки на окна являются лучшим решением с точки зрения прочности, функциональности и эстетичности. И если есть сомнение в надежности оконных проемов квартиры, а фасаду дома не хватает эффектного дизайнерского элемента, то лучшим выбором станут оконные решетки.

Ассортимент планируемой продукции цеха представлен в таблице 1.

Таблица 1 – Ассортимент планируемой продукции цеха

Наименование	Назначение
Металлическая дверь	Входная
Металлическая решетка	Для окна

В зависимости от требований заказчика, размеры изделий могут быть самыми различными.

3. Программа производств

В таблице 2 представлена планируемая программа производства по годам.

Таблица 2 - Планируемая программа производства по годам

Показатель	2 012	2 013	2 014	2 015	2 016	2 017	2 018
Мощность, %	44%	65%	75%	80%	90%	100%	100%
Металлическая дверь, шт.	176	343	396	422	475	528	528
Металлические решетки для окон, шт.	264	515	594	634	713	792	792

Программа продаж будет осуществляться на основе результатов проведенных маркетинговых исследований (с целью определения предпочтений потребителей в дизайне металлических дверей и решеток для окон), а также посредством рекламных акций.

При формировании цен была учтена покупательная способность потребителей, определяемая средним уровнем их доходов.

Формирование цен основано на рыночных ценах и полной себестоимости продукции.

Таблица 3 – Планируемые цены на продукцию, тенге

Наименование	Значение, тг.	м2	Цена за м2, тг.	Примечание
Металлическая входная дверь	80 000	2,27	35 286	размер 2180*1040 мм.
Металлическая решетка на окна	11 000	1,77	6 222	размер 1360*1300 мм.

Конкурентная стоимость продукции складывается из:

- относительно низкой себестоимости, что позволит установить конкурентную цену;
- использования качественного металла.

При расчете программы продаж инфляция во внимание не принималась, поскольку связанное с инфляцией повышение цен пропорционально отразится на увеличении цен продаж предприятия.

4. Маркетинговый план

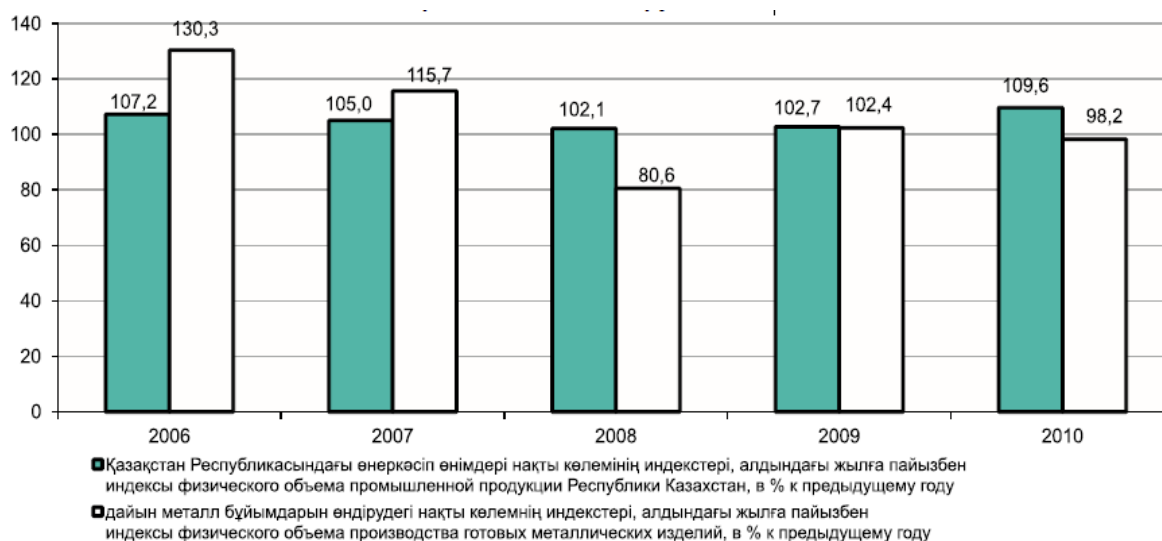
4.1 Описание рынка продукции (услуг)

Наблюдаемые в Казахстане стабильные тенденции роста объемов высококомфортного частного строительства и ежегодное увеличение спроса на коммерческую (офисную) недвижимость и связанные с этим услуги на евроремонт помещений - предопределяют стабильный рост спроса на металлические ограждающие строительные конструкции.

В этом сегменте строительного рынка в период высочайшего роста объемов строительства новостроек, наблюдалась высокая потребность в недорогих оконных профилях. Так в республике появилось огромное количество компаний, которые производили окна и двери из готовых зарубежных профилей. Сейчас ситуация резко изменилась. Строительный сектор окон, дверей и фасадов в Казахстане развивается достаточно динамично, несмотря на сложности в экономике страны.

Индекс физического объема производства готовых металлических изделий в РК в 2010 году понизился по сравнению с 2009 годом на 4,2 (или на 4,1%) (рисунок 1).

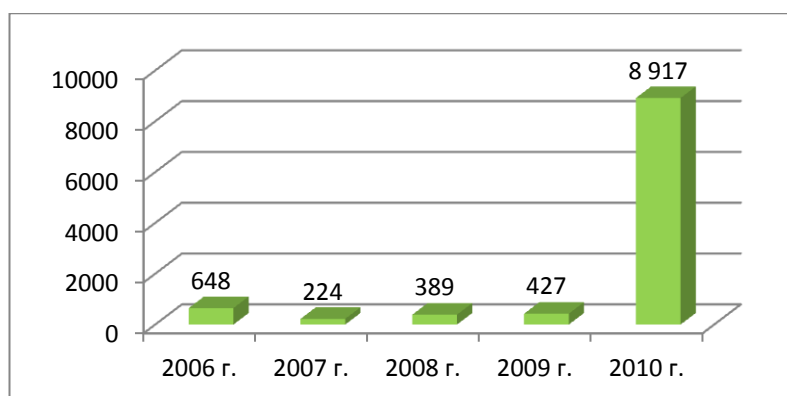
Рисунок 1 - Индексы физического объема производства готовых металлических изделий в РК, кроме машин и оборудования, в % к предыдущему году



Источник: Агентство РК по статистике

Производство металлоконструкций строительных сборных в Мангистауской области имеет тенденцию к увеличению. Так, если в 2009 году было произведено 427 тонн продукции, то в 2010 году объем производства повысился на 8 490 тонн (более чем в 20 раз) и составил 8 917 тонн (рисунок 2).

Рисунок 2 – Производство металлоконструкций строительных сборных в Мангистауской области, тонн

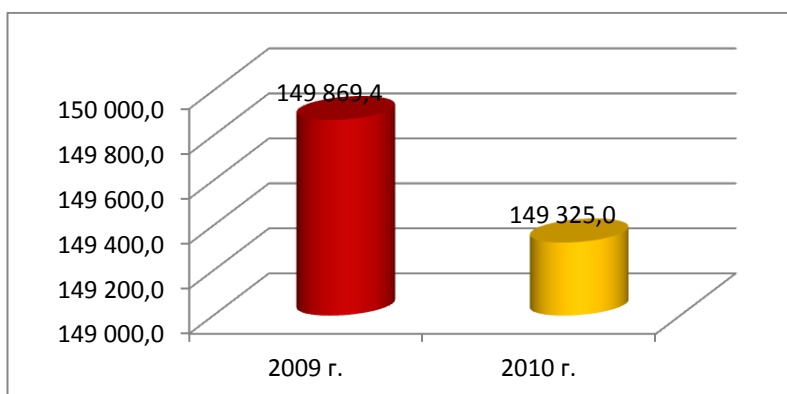


Источник: Агентство РК по статистике

Так как основными потребителями будут строительные компании, то целесообразно рассмотреть данные строительной отрасли.

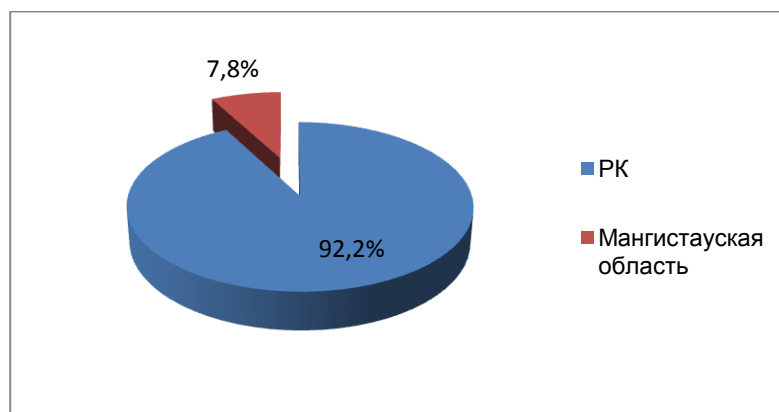
Объем строительных работ в Мангистауской области в 2010 году составил 149 325 млн. тенге, что на 544,4 млн. тенге, или 0,36% меньше, чем в 2009 году (рисунок 3).

Рисунок 3 – Объем строительных работ в Мангистауской области, млн. тенге



Источник: Агентство РК по статистике

Рисунок 4 – Доля строительных работ Мангистауской области в общем объеме работ РК в 2010 году, %



Источник: Агентство РК по статистике

По рисунку 4 видно, что доля строительных работ Мангистауской области в общем объеме работ РК составляет 7,8%.

Таблица 4 - Ввод в эксплуатацию жилых зданий в Мангистауской области

Наименование торговых партнеров	2009 г.	В % к прошлому году	2010 г.	В % к прошлому году
Жилые дома, кв. м общей площади	476 428	101,2	501 216	105,2
Количество квартир, единиц	3 771	103,1	3 522	93,1

Источник: Агентство РК по статистике

Как показывает таблица 4, в 2010 году наблюдается рост ввода в эксплуатацию жилых зданий в Мангистауской области. Это дает основание утверждать, что реализация проекта будет иметь успех, и предприятие не будет испытывать недостатка в потребителях своей продукции. Однако, в связи с небольшим сокращением строительных работ, основной группой потребителей рассматриваются частные лица.

Агентство по статистике Республики Казахстан подвело итоги за 2010 год по уровню изменения цен в строительстве и констатировало, что их рост составил 3,6% (данные портала ОКНА МЕДИА).

В декабре прошедшего года относительно декабря 2009 года цены на строительномонтажные работы увеличились на 2,9%, затраты на машины и оборудование – на 7,7%, другие работы и затраты – на 3,6%.

Что касается материалов, деталей и конструкций, приобретенных строительными организациями, то за год они подорожали на 0,1%.

Далее приведена сравнительная таблица цен на металлические двери в Казахстане различных производителей.

Таблица 5 - Цены на металлические двери в РК в 2011 году, тенге

Наименование предприятия	Город, регион	Цена, тенге
DMF-Master	г. Алматы	40 000 - 45 000
ООО «Рексстар»	г. Алматы	36 000 – 57 000
ТОО «LiaNa-Well»	г. Алматы	60 000
PromATIK	г. Алматы	70 000
Компания «ЕКА»	Алматинская область	60 000
ТОО «Бакайтау»	г. Алматы	40 000
ИП Профиль —А	г. Астана	30 000
Бульдорс	г. Астана	65 000 – 91 000
ТОО «Бразер»	г. Усть - Каменогорск	37 000 – 72 000
ТОО «Алтын Есік»	г. Караганда	129 800

Источник: портал Satu.kz

4.2 Основные и потенциальные конкуренты

Основными конкурентами предприятия являются компании – производители металлических дверей в Мангистауской области.

Создание цеха по производству металлических дверей, окон

Таблица 6 - Список компаний Мангистауской области по производству металлических изделий

Наименование компании	Деятельность	Контакты
Мангистау-Пласт	Металлопластиковые окна, двери, подоконники, стеклопакеты, витражи.	г. Актау, рынок «Асар-С», здание администрации Телефон: 434699, 87015525321
Шын-Plast	Балконы, Подоконники, Металлопластиковые окна, двери, Витражи, Стеклопакеты, москитные сетки	г. Актау, бывшая база ОРСа (склад 21) Телефон: 504204, +77016094381
ТМК-Альянс	Металлические двери, решетки, ворота, Металлопластиковые окна, двери, витражи	г. Актау, 2-17-109 (возле ресторана «Кардинал») Телефон: 330010, 315111, +77025301213, +77004856787
Мидас-2	Металлопластиковые окна, двери и витражи, балконы, подоконники.	г. Актау, 7 мкр, 14 дом, 5 офис (напротив «Вечного Огня») Телефон: 510994, 522630, +77013414147
Дом Пласт	Металлопластиковые профили, Раздвижные двери, окна, витражи, подоконники, москитные сетки.	г. Актау, 2-2-4 Телефон: 509046, 506801
Араз	Металлопластиковые окна, двери, витражи, подоконники, москитные сетки, стеклопакеты.	г. Актау, 8-10 Телефон: 501214, 504165, +77015332682
Али	Металлопластиковые окна, двери, витражи, подоконники, москитные сетки. Ремонт и реставрация окон и дверей.	г. Актау, 14-23 Телефон: 436941, +77014661495
Актау-Престиж LTD	Изготовление металлопластиковых окон, дверей, витражей, строительно-монтажные работы	г. Актау, 13-23, офис 0/2 Тел/факс: 428959, 427532
Ак Тілек &K	Металлопластиковые окна, двери, витражи, подоконники, москитные сетки, стеклопакеты.	г. Актау, 8-22-26 Телефон: 508849, 521645
Western-Logistics	Изготовление металлопластиковых окон, дверей, витражей	г. Актау, 3-44-5 Телефон: 509653, 524855, 605630
Тесноplas	Металлопластиковые окна, двери, художественные витражи, москитные сетки: жалюзи.	г. Актау, 2-16-1 Телефон: 509889, 502719, +77004181870, +77017461832
Plaspen	Установка окон, двери, витражи, подоконники, москитные сетки.	г. Актау, 8-24-131 Телефон: 520697, +77013343184, +77015222258
NADOpen	Витражи, перегородки, москитные сетки, подоконники, арки и юрты, жалюзи, Металлопластиковые и алюминиевые окна и двери.	г. Актау, 5-4-6 Телефон: 520097, 521515
Mar-plast	Металлопластиковые окна, двери, витражи.	г. Актау, 22 мкр, район обувной фабрики «Жамал-Ай» Телефон: 605161, 605284
IBG-Pakplast	Металлопластиковые окна, двери, витражи.	г. Актау, Промзона, ВСО Телефон: 432095

Darston	Изготовление и установка металлопластиковых окон, дверей и витражей.	г. Актау, 29а мкр Телефон: 605431, 605432, +77016260203
Asmek LTD	Металлопластиковые окна, двери, витражи.	г. Актау, 6-26-51 Телефон: 526233
Aktau City Plast	Металлические изделия, подоконники, витражи, москитная сетка, окна, перегородки, двери.	г. Актау, 6-8-110 (со стороны центральной дороги) Телефон: 600117, 600118, +77015166466
Актау-Престиж LTD	Изготовление металлопластиковых окон, дверей, витражей, строительно-монтажные работы	г. Актау, 13-23, офис 0/2 Тел/факс: 428959, 427532
Актау Сут Металлопластик	– Окна, двери, витражи, офисные перегородки, зимние сады, остекление балконов, откосы и отливы, подоконники, москитные сетки.	г. Актау, 3б мкр, промзона, молокозавод «Актау Сут» Телефон: 607748, +77773777117

Источник: информационный ресурс про Актау и Мангистаускую область

Как видно из таблицы, основные предприятия по изготовлению металлических дверей, окон находятся в г. Актау.

Основными преимуществами создаваемого предприятия являются:

- Качество выпускаемой продукции за счет используемого исходного материала;
- Гибкость производства (возможность быстрого изменения объемов и номенклатуры выпускаемой продукции);
- Справедливая и взаимовыгодная сбытовая политика;
- Конкурентные цены, выгодная политика скидок;
- Наличие услуг по установке изделий;
- Профессионализм персонала предприятия;
- Постоянное развитие.

4.3 Прогнозные оценки развития рынка, ожидаемые изменения

Программа по развитию строительной индустрии и производства строительных материалов в Республике Казахстан на 2010 – 2014 годы предусматривает принятие мер, направленных на создание благоприятных условий для формирования в Казахстане устойчивой высокой культуры строительства, повышения качества и безопасности строительной продукции, на комплексное решение проблемы развития жилищного строительства, обеспечивающего доступность жилья широким слоям населения, дальнейшее развитие производства эффективных, экологически чистых стройматериалов и внедрение новых технологий.

Дальнейшее развитие строительной отрасли, а также повышение безопасности и качества строительной продукции в современных условиях являются ключевыми экономическими и социальными задачами государства. Строительный комплекс

оказывает огромное влияние на экономику страны в целом и, что не менее важно, на положение в социальной сфере.

Современные требования к качеству строительства промышленных и гражданских зданий и сооружений определяют применение новых и эффективных строительных материалов, соответствующих мировым стандартам.

Также в Казахстане утверждена Программа жилищного строительства в РК на 2011 - 2014 годы. Целью программы является комплексное решение проблем развития жилищного строительства, обеспечивающее доступность жилья широким слоям населения.

Задачи программы - создание полноценного сбалансированного рынка жилья, как со стороны предложения, так и со стороны спроса; привлечение частных инвестиций в жилищное строительство и стимулирование государственно-частного партнерства; развитие индивидуального жилищного строительства; развитие инженерно-коммуникационной инфраструктуры районов жилищной застройки; повышение доступности ипотечного кредитования и жилищных строительных сбережений для широких слоев населения.

Реализация вышеуказанных программ положительно влияет на рынок металлических дверей.

4.4 Стратегия маркетинга

В расчетах заложены ежемесячные затраты на рекламу. Будет использоваться «прямой маркетинг», заключение прямых договоров на поставку продукции силами индивидуального предпринимателя.

Организацию реализации продукции на предприятии предполагается осуществлять с учетом следующих принципов:

1. Постоянный мониторинг конкурентоспособности и работа над ее совершенствованием;
2. Использование комплекса мер по формированию спроса и стимулированию сбыта, формированию имиджа и закреплению постоянных клиентов.

Формирование спроса и стимулирование сбыта планируется исходя из следующих моментов:

- Относительно низкий уровень цен по сравнению с другими;
- Участие в тендерах на поставку металлических дверей и решеток на окна;
- Реализация программ по стимулированию спроса.

Таблица 7 - SWOT-анализ проекта

Внешняя среда	Возможности	Расширение производственных мощностей. Увеличение ассортимента выпускаемой продукции.
	Угрозы	Организация крупных производств по выпуску аналогичной продукции. Увеличение доли импорта (увеличение доли потребления импортной продукции).
Внутренняя среда	Преимущества	Использование высокотехнологичного и современного оборудования. Использование натурального сырья.
	Недостатки	Неузнаваемость предприятия (новый проект). Зависимость от цен на сырье.

5. Техническое планирование

5.1 Технологический процесс

Технология производства металлических дверей

На сегодняшний момент можно говорить о двух основных видах технологий производства стальных дверей. Это трубно-угольная и гибочно-профильная.

Стальная дверь, изготавливаемая по трубно-угольной технологии, предполагает использование электродуговой сварки. В свою очередь применение сварки иногда плохо сказывается на форме дверного блока, по причине избыточного напряжения в металле. Если металлическая дверь предполагает установку массивного замка для стальной двери, то необходимо технологическое отверстие шириной 35 миллиметров. По этим причинам трубно-угольная технология применяется для производства недорогих дверей.

Стальная дверь, произведенная по гибочно-профильной технологии, предполагает использование метода точечной сварки. Это не нарушает поверхности листа и не вызывает деформации металла. Данная технология является более прогрессивной по отношению к трубно-угольной в том плане, что еще и позволяет сделать толще дверное полотно, без увеличения его массы. Таким образом, металлическая дверь, изготовленная с применением гибочно-профильной технологии более надежна и прочна.

В настоящее время производители дверей постоянно совершенствуют методы и технологии из изготовления. Связано это не только с производством дверного полотна, но и обеспечением труднодоступности в помещение за счет установки современных замков: цилиндрического и сувальдного. Улучшаются характеристики звуко- и теплоизоляции стальной двери, пожаробезопасности и экологической чистоты материалов, из которых изготавливается стальная дверь.

Технология производства металлических решеток на окна

Изготовление металлических решеток заключается в технологии изготовления сварных или прессованных настилов.

В настоящий момент существует два вида металлических настилов: прессованный и сварной. Такие изделия широко применяются на промышленных и строительных объектах, в качестве настилов пешеходных дорожек, погрузочно-разгрузочных площадок.

Прессованные настилы обычно изготавливаются из стали, нержавеющей стали или алюминия. Способ изготовления заключается в том, что на производственных линиях, которые управляются при помощи компьютера, в несущих полосах вырезаются шлицы и под очень высоким давлением осуществляется равномерная запрессовка покровных полос - прессованный настил изготовлен из параллельно расположенных несущих полос, поперек которых располагается связующая полоса. Всю нагрузку принимает на себя несущая полоса, связующая полоса не несет нагрузки, а фиксирует положение несущей полосы. Такая технология производства обеспечивает равномерную и точную структуру

Создание цеха по производству металлических дверей, окон

ячеек, край прессованных решёток обрамляется либо специальным Т-образным профилем.

Сварной настил изготавливается из стали и состоит из параллельно расположенных несущих полос, поперек которых располагается связующий пруток. Этот пруток не несет нагрузки и служит для фиксации положения несущей полосы, всю нагрузку принимает на себя несущая полоса. Несущая полоса и скрученные покровные прутки обрезаются под размер решётки, поперечные прутки запрессовываются в несущие полосы под давлением в 1000 kN и одновременно свариваются в единое целое при помощи электросварки в 2500 KVA. Сварной настил обрамляется металлическим профилем.

5.2 Здания и сооружения

Предполагаемый цех планируется разместить в нежилом арендованном помещении площадью около 150 квадратных метров. Ввиду особенности производственного процесса помещение будет снабжено системой противопожарной безопасности. Помещение будет состоять из непосредственно цеха по производству металлических дверей. Анализ рынка арендной недвижимости (сайты irr.kz, satu.kz) показал, что средняя арендная ставка за 1 м2 коммерческой недвижимости (производственное помещение) составляет 750 тг. в месяц. В арендную плату входят расходы на содержание помещения, кроме затрат на электроэнергию.

5.3 Оборудование и инвентарь (техника)

Перечень оборудования и затраты на его приобретение представлены в нижеследующей таблице.

Таблица 8 - Перечень оборудования для цеха

Наименование	Кол-во	Цена	Сумма
Основное			
Сварочный аппарат ТДМ-403	1	228	228
Ножницы НЛ-12	1	3 290	3 290
Дополнительное			
Краскопульт	2	41	81
Болгарка	2	30	60

Оборудование для изготовления металлических дверей обладает рядом преимуществ - оно функционально и надежно. В нём отсутствуют ненужные дополнительные функции, что значительно снижает себестоимость оборудования, изготовленного индивидуально согласно заявленным требованиям заказчика.

Оборудование позволяет собственнику использовать его для изготовления различных видов изделий из металла.

Из техники будет приобретен автомобиль марки «ГАЗель» модели «ГАЗ 3302» стоимостью 2 954 тыс. тенге. Цены были взяты у поставщика ООО «ТТМ-ЦЕНТР», который является официальным представителем ООО "Центртранстехмаш", ООО "Веста" и других производителей автотехники.

5.4 Коммуникационная инфраструктура

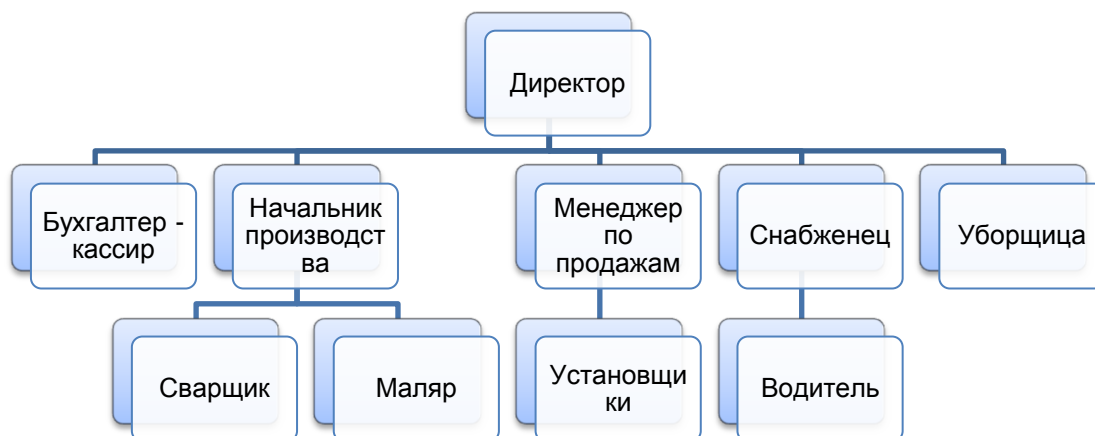
Проектом предусмотрена аренда помещения, в котором уже будет функционировать коммуникационная инфраструктура, а именно электро-, тепло- и водоснабжение, а также телефонная связь. При необходимости будет произведена необходимая адаптация под условия работы цеха.

6. Организация, управление и персонал

Общее руководство предприятием осуществляет директор.

Организационная структура предприятия имеет следующий вид, представленный ниже (рисунок 5).

Рисунок 5 - Организационная структура



Приведенную структуру управления персоналом можно отнести к линейной. Она позволяет директору оперативно управлять работой предприятия и находиться в курсе событий.

7. Реализация проекта

7.1 План реализации

Предполагается, что реализация (запуск) настоящего проекта займет период с января 2012 по апрель 2012 г.

Таблица 9 - Календарный план реализации проекта

Мероприятия\Месяц	2 012			
	1	2	3	4
Проведение маркетингового исследования и разработка ТЭО				
Решение вопроса финансирования				
Получение кредита				
Выбор помещения				
Поиск персонала				
Поставка оборудования, монтаж				
Размещение рекламы				
Начало работы				

7.2 Затраты на реализацию проекта

Оценка инвестиционных затрат представлена в следующей таблице.

Таблица 10 - Инвестиционные затраты в 2012 г, тыс. тенге

Наименование	Сумма, тыс. тг.	2 012
		март
Оборудование	3 659	3 659
Автомашина марки ГАЗель модели «ГАЗ 3302»	2 954	2 954
Итого	6 613	6 613

Цена за доставку оборудования включена в стоимость самого оборудования.

8. Эксплуатационные расходы

Эксплуатационные расходы состоят из переменных расходов. Переменные расходы состоят из затрат на материалы для изготовления металлических изделий.

Таблица 11 - Расчет себестоимости 1 – го изделия, тенге

Наименование материала	ед.изм.	цена, тг.	Металлическая входная дверь		Металлическая решетка на окна	
			Норма расхода	Сумма на 1 изделие, тг.	Норма расхода	Сумма на 1 изделие, тг.
Труба 40*40	тн	150 000	0,0330	4 950		0
Труба 40*20	тн	150 000	0,0420	6 300		0
Труба 20x20	тн	150 000		0	0,0074	1 110
Листовая сталь т.2 мм	тн	150 000	0,1480	22 200		0
круг д.22	тн	130 000	0,0030	387		0
круг д.12	тн	130 000		0	0,0088	1 144
Утеплитель Урса	м3	7 000	0,1680	1 176		0
Грунтовка	л	410	4,0000	1 640	0,3000	123
Электроды д3	кг	200	4,0000	800	1,0000	200
Круг отрезной д230	шт	600	3,0000	1 801		0
Круг шлифовочный д 125	шт	200	1,0000	200		0
Арматура А1 д 10	тн	150 000		0	0,0005	75
Растворитель	л	1 000	2,0000	2 000	0,1000	100
Эмаль	кг	2 200	2,0000	4 400		0
Краска	кг	2 200		0	0,3000	660
Замок врезной	шт	3 900	1,0	3 900		0
Итого				49 755		3 412

Размер металлической входной двери – 2 180 * 1 040 мм., металлических решеток на окна – 1 360 * 1 300 мм.

Поставщиками материалов (металла) для изготовления металлических дверей является предприятие ТОО Aleplast (г. Актобе, ул. Жубанова 292), остальные материалы (краска, грунтовка, растворитель) планируется приобретать на строительных рынках.

9. Общие и административные расходы

Проектом предусмотрена аренда помещения стоимостью 150 тыс. тенге в месяц. В эту стоимость будут включены все коммунальные платежи.

Таблица 12 - Общие и административные расходы предприятия в месяц, тыс. тг

Затраты		2012	2013-2018
ФОТ		755	755
Аренда производственного помещения	150 м2	113	113
ГСМ	на 1 машину	48	48
Электроэнергия		40	40
Услуги связи		2	2
Хоз.товары		10	10
Обслуживание и ремонт ОС		7	7
Услуги банка		2	2
Расходы на рекламу		15	15
Прочие непредвиденные расходы		10	10
Итого		1 002	1 002

Аренда помещения рассчитывалась исходя из средней арендной ставки на рынке г. Мангистау и принята на уровне 750 тенге за 1 кв. метр.

Расходы на ГСМ были рассчитаны исходя из лимита 20 литров в день на 1 автомашину и 22 рабочих дня. Расходы на электроэнергию были рассчитаны исходя из мощности оборудования 28,3 кВт, среднего времени работы оборудования 5 часов в день, расходов на освещение 30 кВт/день, 22 рабочих дня и стоимостью 1 Квт - 10,6 тг.

Таблица 13 - Расчет расходов на оплату труда, тыс. тг

№	Должность	Количество	оклад	К начислению	ФОТ
Адм.-управленческий персонал					
1	Директор	1	70	70	70
2	Бухгалтер-кассир	1	50	50	50
2	Начальник производства	1	60	60	60
2	Снабженец	1	50	50	50
2	Менеджер по продажам	1	50	50	50
	Итого	5	280	280	280
Производственный персонал					
1	Сварщик	2	60	120	120
2	Установщики	4	55	220	220
3	Маляр	1	50	50	50
	Итого	7	165	390	390
Обслуживающий персонал					
1	Водитель	1	55	55	55
	Итого	1	55	55	55
Вспомогательный персонал					
1	Уборщица	1	30	30	30
	Итого	1	30	30	30
	Всего по персоналу	14	530	755	755

Сумма расходов на оплату труда составляет 755 тыс. тенге в месяц. Социальные отчисления составляют 34,0 тыс.тг. в месяц (из расчета 5% от фонда оплаты труда (далее – ФОТ) без учета обязательных пенсионных взносов (далее - ОПВ)). Данная сумма уменьшает сумму социального налога согласно ст.437 Налогового Кодекса Республики Казахстан (далее – НК РК). Исчисление налогов на основе упрощенной декларации производится путем применения к объекту налогообложения (доход) ставки в размере 3% (ст.437 НК РК), из которого $\frac{1}{2}$ составляет индивидуального подоходного налога (далее – ИПН), $\frac{1}{2}$ - социальный налог.

Кроме того, исчисленная сумма социального налога подлежит корректировке в сторону уменьшения на сумму в размере 1,5 % от суммы налога за каждого работника, если среднемесячная заработная плата работника составила не менее 2-кратного минимального размера заработной платы, установленного на соответствующий финансовый год Законом о республиканском бюджете (ст.436 НК РК).

10. Потребность в финансировании

Общие инвестиционные затраты по проекту включают в себя:

Таблица 14 - Инвестиции проекта, тыс. тг.

Расходы, тыс. тг.	2 012
Инвестиции в основной капитал	6 613
Оборотный капитал	5 304
Всего	11 917

Финансирование проекта планируется осуществить как за счет собственных средств инициатора проекта, так и за счет заемного капитала.

Таблица 15 - Программа финансирования на 2012 г., тыс. тг.

Источник финансирования, тыс. тг.	Сумма	Период	Доля
Собственные средства	5 304	03.2012	45%
Заемные средства	6 613	03-06.2012	55%
Всего	11 917		100%

Приняты следующие условия кредитования:

Таблица 16 - Условия кредитования

Валюта кредита	тенге
Процентная ставка, годовых	12%
Срок погашения, лет	6,0
Выплата процентов и основного долга	ежемесячно
Льготный период погашения процентов, мес.	3
Льготный период погашения основного долга, мес.	3
Тип погашения основного долга	равными долями

Таблица 17 - Выплаты по кредиту, тыс. тг

Период	Всего	2012	2013	2014	2015	2016	2017	2018
Освоение	6 613	6 613						
Капитализация %	198	198						
начисление %	2 582	592	681	539	397	255	113	6
Погашено ОД	6 812	592	1 185	1 185	1 185	1 185	1 185	296
Погашено %	2 384	394	681	539	397	255	113	6
Остаток ОД	0	6 219	5 035	3 850	2 665	1 481	296	0

Кредит погашается в полном объеме в 2018, согласно принятым вначале допущениям.

11. Эффективность проекта

11.1 Проекция Cash-flow

Проекция Cash-flow (Отчет движения денежных средств, Приложение 1) показывает потоки реальных денег, т.е. притоки наличности (притоки реальных денег) и платежи (оттоки реальных денег). Отчет состоит из 3 частей:

- операционная деятельность - основной вид деятельности, а также прочая деятельность, создающая поступление и расходование денежных средств компании;
- инвестиционная деятельность — вид деятельности, связанной с приобретением, созданием и продажей внеоборотных активов (основных средств, нематериальных активов) и прочих инвестиций;
- финансовая деятельность — вид деятельности, который приводит к изменениям в размере и составе капитала и заёмных средств компании. Как правило, такая деятельность связана с привлечением и возвратом кредитов и займов, необходимых для финансирования операционной и инвестиционной деятельности.

Анализ денежного потока показывает его положительную динамику по годам проекта.

11.2 Расчет прибыли и убытков

Расчет планируемой прибыли и убытков в развернутом виде показан в Приложении 2.

Таблица 18 - Показатели рентабельности, тыс. тг

Годовая прибыль (5 год), тыс. тг.	5 429
Рентабельность активов	38%

11.3 Проекция баланса

Коэффициенты балансового отчета в 2016 г. представлены в нижеследующей таблице.

Таблица 19 - Коэффициенты балансового отчета

Доля основных средств в стоимости активов, на 5 год проекта	0,2
Коэффициент покрытия обязательств собственным капиталом, на 5 год проекта	8,5

11.4 Финансовые индикаторы

Чистый дисконтированный доход инвестированного капитала за 7 лет при ставке дисконтирования 15% составил 6 529 тыс. тг.

Таблица 20 - Финансовые показатели проекта

Внутренняя норма доходности (IRR)	33%
Чистая текущая стоимость (NPV), тыс. тг.	6 529
Окупаемость проекта (простая), лет	3,9
Окупаемость проекта (дисконтированная), лет	4,8

Таблица 21 - Анализ безубыточности проекта, тыс. тг

Период	2012	2013	2014	2015	2016	2017	2018
Доход от реализации услуг	16 984	33 119	38 214	40 762	45 857	50 952	50 952
Балансовая прибыль	-2 807	883	3 223	4 465	6 805	9 145	9 251
Полная себестоимость услуг	19 791	32 235	34 991	36 297	39 052	41 807	41 701
Постоянные издержки	10 134	13 403	13 261	13 119	12 977	12 834	12 728
Переменные издержки	9 658	18 832	21 730	23 178	26 076	28 973	28 973
Сумма предельного дохода	7 326	14 286	16 484	17 583	19 781	21 979	21 979
Доля предельного дохода в выручке	0,431	0,431	0,431	0,431	0,431	0,431	0,431
Предел безубыточности	23 492	31 071	30 741	30 412	30 082	29 753	29 506
Запас финансовой устойчивости предприятия (%)	-38%	6%	20%	25%	34%	42%	42%
Безубыточность	138%	94%	80%	75%	66%	58%	58%

Таблица показывает, что точкой безубыточности для предприятия является объем реализации в 30 082 тыс. тенге в год (2016 год).

Запас финансовой устойчивости составляет 6 % в 2013 году, в дальнейшем данный показатель растет (до 42%) по мере уменьшения расходов по процентам.

Предприятие имеет организационно-правовую форму индивидуального предпринимательства и применяет упрощенный режим налогообложения для субъектов малого бизнеса. Согласно Налоговому кодексу РК ставка индивидуального подоходного налога и социального налога установлена в размере 3% от суммы дохода (валовой доход).

Таблица 22 - Величина налоговых поступлений за период прогнозирования, тыс. тг

Вид налога	Сумма, тыс. тг.
Налог на деятельность ИП, налоги от ФОТ	8 305
Налог на имущество и транспорт	74
Итого	8 379

Величина налоговых поступлений в результате реализации данного проекта составит 8 379 тыс. тг. за 7 лет.

12. Социально-экономическое и экологическое воздействие

12.1 Социально-экономическое значение проекта

При реализации проекта предусмотрено решение следующих задач:

- создание новых рабочих мест, что позволит работникам получать стабильный доход;
- создание нового предприятия по производству металлических дверей;
- поступление в бюджет Мангистауской области налогов и других отчислений (более 8 млн. тенге).

Среди социальных воздействий можно выделить:

- удовлетворение потребностей строительных организаций, а также частных домохозяйств в качественной продукции – металлических дверей, окон.

В результате реализации проекта создадутся 14 рабочих мест. Планируется повышение квалификации. В затратах заложены расходы по обучению кадров (строка «Прочие расходы»).

12.2 Воздействие на окружающую среду

Основными источниками возможных загрязнений окружающей среды могут явиться газовые выделения при проведении лакокрасочных работ, а также выбросы, связанные с риском чрезвычайных ситуаций (пожар, взрыв). Минимизация их будет достигнута использованием импортного оборудования с использованием порошковой полимерной краски. Организация и эксплуатация участка порошковой краски будет соответствовать ГОСТу Республики Казахстан, обеспечивающему безвредность типового технологического процесса для окружающей среды.

Приложения