

Бизнес-план

Открытие цеха по производству крупы



2011 год

Содержание

Список таблиц	3
Список рисунков	4
Резюме	5
Введение	7
1. Концепция проекта	7
2. Описание продукта (услуги)	9
3. Программа производств	9
4. Маркетинговый план	11
4.1 Описание рынка продукции (услуг).....	11
4.2 Основные и потенциальные конкуренты.....	11
4.3 Прогнозные оценки развития рынка, ожидаемые изменения	14
4.4 Стратегия маркетинга	14
5. Техническое планирование	16
5.1 Технологический процесс	16
5.2 Здания и сооружения	16
5.3 Оборудование и инвентарь.....	16
5.4 Коммуникационная инфраструктура	16
6. Организация, управление и персонал	18
7. Реализация проекта	19
7.1 План реализации.....	19
7.2 Затраты на реализацию проекта	19
8. Эксплуатационные расходы	20
9. Общие и административные расходы	21
10. Потребность в финансировании	21
11. Эффективность проекта	23
11.1 Проекция Cash-flow	23
11.2 Расчет прибыли и убытков.....	23
11.3 Проекция баланса	23
11.4 Финансовые индикаторы.....	23
12. Социально-экономическое и экологическое воздействие	25
12.1 Социально-экономическое значение проекта.....	25
12.2 Воздействие на окружающую среду	25
Приложения	26

Список таблиц

Таблица 1 – Ассортимент планируемой продукции цеха	9
Таблица 2 - Планируемая программа производства по годам.....	10
Таблица 3 – Планируемые цены на продукцию, тенге за 1 кг.....	10
Таблица 4 – Производство крупяных изделий из пшеницы в Акмолинской области в натуральном выражении, тонн	13
Таблица 5 – Сравнительный анализ цен в супермаркетах г. Астаны на пшеничную крупу основных производителей.....	14
Таблица 6 - Список компаний Акмолинской области по производству крупы	14
Таблица 7 - Перечень оборудования для цеха	16
Таблица 8 - Календарный план реализации проекта	19
Таблица 9 - Инвестиционные затраты в 2012 г, тыс. тенге	19
Таблица 10 - Расчет себестоимости, тенге за килограмм	20
Таблица 11 - Общие и административные расходы предприятия в месяц, тыс. тг	21
Таблица 12 - Расчет расходов на оплату труда, тыс. тг	21
Таблица 13 - Инвестиции проекта, тыс. тг.....	22
Таблица 14 - Программа финансирования на 2012 г., тыс. тг.....	22
Таблица 15 - Условия кредитования.....	22
Таблица 16 - Выплаты по кредиту, тыс. тг.....	22
Таблица 17 - Показатели рентабельности, тыс. тг.....	23
Таблица 18 - Коэффициенты балансового отчета.....	23
Таблица 19 - Финансовые показатели проекта	24
Таблица 20 - Анализ безубыточности проекта, тыс. тг	24
Таблица 21 - Величина налоговых поступлений за период прогнозирования (7 лет), тыс. тг	24

Список рисунков

Рисунок 1 - Прогноз мирового потребления пшеницы по направлениям использования, млн. тонн	11
Рисунок 2 - Прогноз мирового импорта пшеницы, млн. тонн	11
Рисунок 3 – Количество зерна в РК по состоянию на 01.01.2010 г., тонн	12
Рисунок 4 - Загруженность зернохранилищ в РК, %	12
Рисунок 5 – Доля Акмолинской области в общем объеме произведенной крупы из пшеницы в республике, %	13
Рисунок 6 - Организационная структура	18

Резюме

Концепция проекта предусматривает открытие цеха по производству крупы в Акмолинской области Республики Казахстан.

Основными видами продукции, производимой цехом, будут: крупа пшеничная крупного и мелкого помола, а также отруби.

В последующем в ассортимент производимой продукции могут быть добавлены другие виды крупяных изделий.

Целевой группой планируемого цеха будут жители районного центра, в котором он будет расположен, а также соседних населенных пунктов.

Общие инвестиционные затраты по проекту включают в себя:

Расходы, тыс. тг.	2 012
Инвестиции в основной капитал	12 309
Оборотный капитал	3 859
Всего	16 168

Финансирование проекта планируется осуществить как за счет собственных средств инициатора проекта, так и за счет заемного капитала.

Источник финансирования, тыс. тг.	Сумма	Период	Доля
Собственные средства	3 859	03-05.2012	24%
Заемные средства	12 309	03-04.2012	76%
Всего	16 168		100%

Приняты следующие условия кредитования:

Валюта кредита	тенге
Процентная ставка, годовых	12%
Срок погашения, лет	6,0
Выплата процентов и основного долга	ежемесячно
Льготный период погашения процентов, мес.	3
Льготный период погашения основного долга, мес.	3
Тип погашения основного долга	равными долями

Показатели эффективности деятельности предприятия на 5 год проекта.

Годовая прибыль (5 год), тыс. тг.	6 964
Рентабельность активов	31%

Чистый дисконтированный доход инвестированного капитала за 5 лет при ставке дисконтирования 14% составил 4 469 тыс. тг.

Внутренняя норма доходности (IRR)	28%
Чистая текущая стоимость (NPV), тыс. тг.	4 459
Окупаемость проекта (простая), лет	3,1
Окупаемость проекта (дисконтированная), лет	3,7

С экономической точки зрения проект будет способствовать:

- созданию 10 новых рабочих мест в Акмолинской области;
- поступлению дополнительных доходов в бюджет Акмолинской области;

Среди социальных воздействий проекта можно выделить

- удовлетворение потребностей жителей районного центра, в котором он будет расположен, а также соседних населенных пунктов в качественной продукции.

Введение

Пищевая промышленность Казахстана, будучи одним из ключевых направлений в обеспечении продовольственной безопасности страны, считается одной из самых приоритетных экономических отраслей. Напрямую связанная с агропромышленным комплексом эта индустрия представлена многочисленными секторами, которые выпускают более 800 наименований продуктов и связаны с переработкой растительного и животноводческого сырья.

Благодаря высококачественной пшенице, высокопроизводительным мукомольным предприятиям и благоприятному местоположению Казахстан является одним из ведущих в Центральной Азии производителей и экспортеров пшеничной муки. Вместе с тем, зерноперерабатывающая промышленность Казахстана представлена не только мельничными предприятиями муки, но и крупозаводами.

Производство круп в Казахстане имеет достаточно развитую структуру, учитывающую как климатические возможности производства крупяных культур, так и пищевые предпочтения жителей республики.

1. Концепция проекта

Концепция проекта предусматривает открытие цеха по производству крупы в Акимолинской области.

Основными видами продукции, производимой цехом, будут крупа пшеничная крупного и мелкого помола, а также отруби.

В последующем в ассортимент производимой продукции могут быть добавлены другие виды крупяных изделий.

Целевой группой планируемого цеха будут жители районного центра, в котором он будет расположен, а также соседних населенных пунктов.

Цех будет размещен в арендованном помещении общей площадью 150 квадратных метров.

Учитывая запланированные в настоящем бизнес-плане обороты предприятия, рекомендуется осуществлять деятельность в рамках индивидуального предпринимателя на упрощенном режиме.

Данный бизнес-план не является окончательным вариантом руководства к действию, а показывает лишь потенциальную возможность развития такой бизнес-идеи. Поэтому при реализации настоящего проекта возможно изменение, как программы продаж, так и ассортимента выпускаемой продукции. Следует более подробно раскрыть конкурентные преимущества планируемой к выпуску продукции, а также отличительные особенности приобретаемого оборудования.

2. Описание продукта (услуги)

Пшеница – один из самых привычных для нас продуктов питания. Она получается в результате переработки твердой пшеницы, которую называют дурум. Пшеничная крупа (крупчатка) представляет собой пшеничные зерна грубого помола. Если с крупчатки не снята отрубевая пленка, то крупа может иметь довольно таки темный цвет. Крупчатку нужно варить, как белый рис, можно делать из неё плов, добавлять в салат, выпекать сдобу, например, куличи.

Пшеничная крупа – это уникальный источник энергии. В пшеничной крупе содержатся



фосфор и железо, витамины и микроэлементы, поэтому она полезна. Пшеничная крупа легко усваивается в организме и незаменима для тех людей, которые ведут активный образ жизни. Пшеничную крупу хорошо употреблять в пищу в осенне-зимний период, потому что в это время иммунитет ослаблен, а крупа способствует его укреплению.

Пшеничная крупа представлена:

- крупой из яровой пшеницы (желтого цвета "арновка") крупного и мелкого помола.

Из остатков помола муки получают отруби, которые содержат в себе целебную силу зерна. Отруби благоприятно влияют на процесс пищеварения, выводят тяжелые металлы из организма, радионуклиды.

Отруби также способны легко усваиваться в организме чистить кишечник, несмотря на то, что они грубого помола. Отруби могут разбухать в желудке и поэтому возникает ощущение сытости.



По данной причине отруби полезны для людей, страдающих ожирением. В отрубях высокое содержание витаминов Группы В, магния, железа, фосфора, калия. Также отруби содержат клетчатку.

Ассортимент планируемой продукции цеха представлен в таблице 1.

Таблица 1 – Ассортимент планируемой продукции цеха

Наименование	Вид
Крупа пшеничная	Крупного помола
Крупа пшеничная	Мелкого помола
Отруби	

3. Программа производств

В таблице 2 представлена планируемая программа производства по годам.

Таблица 2 - Планируемая программа производства по годам

Показатель	2 012	2 013	2 014	2 015	2 016	2 017	2 018
Мощность, %	35%	58%	65%	70%	75%	80%	80%
Крупа пшеничная №2, тн.	45	99	112	121	130	138	138
Крупа пшеничная №3, тн.	174	381	431	464	497	530	530
Отруби, тн.	136	298	337	363	389	415	415
Переработка сырья, тн.	378	828	936	1 008	1 080	1 152	1 152

Программа продаж будет осуществляться путем проведения маркетинговых исследований (с целью определения предпочтений потребителей в качестве пшеничной крупы), а также посредством рекламных акций.

При формировании цен был учтен средний уровень доходов населения.

Формирование цен основано на рыночных ценах и полной себестоимости продукции.

Таблица 3 – Планируемые цены на продукцию, тенге за 1 кг.

Наименование	Значение, тг. за 1 кг.
Крупа пшеничная крупного помола	63
Крупа пшеничная мелкого помола	68
Отруби	8

Конкурентная стоимость продукции складывается из:

- относительно низкой себестоимости, что позволит установить конкурентную цену;
- использования качественного сырья.

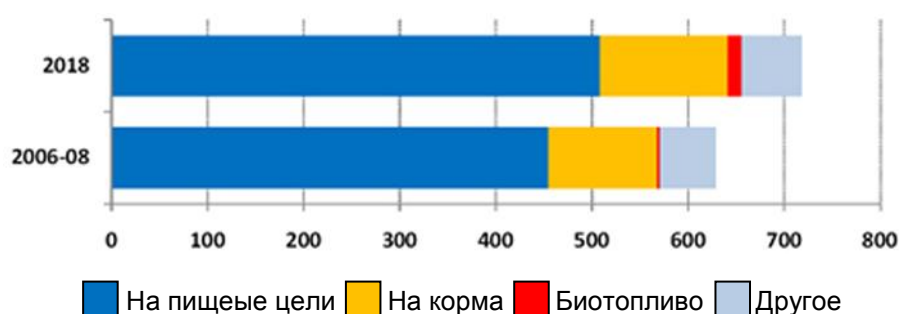
При расчете программы продаж инфляция во внимание не принималась, поскольку связанное с инфляцией повышение цен пропорционально отразится на увеличении цен продаж предприятия.

4. Маркетинговый план

4.1 Описание рынка продукции (услуг)

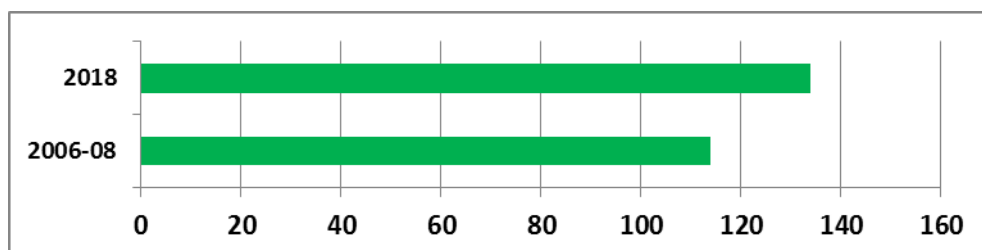
Согласно совместному прогнозу ОЭСР и ФАО мировое потребление пшеницы к 2018 году увеличится на 15%, при этом рост цен на зерновые прогнозируется на 10-20% в реальном выражении. Мировой импорт пшеницы возрастет на 18%, в т.ч. в Египте на 24%, Китае на 50%, Турции на 21%. В связи с отказом от неэффективного внутреннего производства Саудовская Аравия к 2018 году будет импортировать 3,6 млн. тонн пшеницы.

Рисунок 1 - Прогноз мирового потребления пшеницы по направлениям использования, млн. тонн



Источник: АО «НК «Продкорпорация»

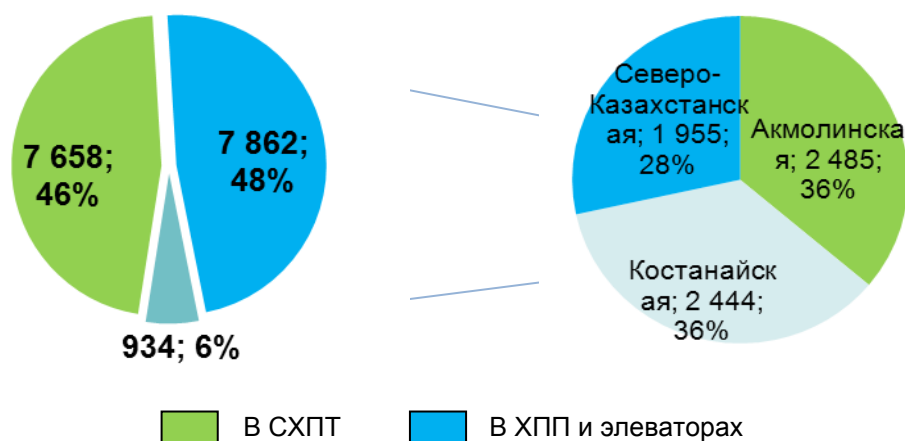
Рисунок 2 - Прогноз мирового импорта пшеницы, млн. тонн



Источник: АО «НК «Продкорпорация»

На 01.01.2010 г. в РК имеется всего 16,4 млн. тонн зерна (рисунок 3).

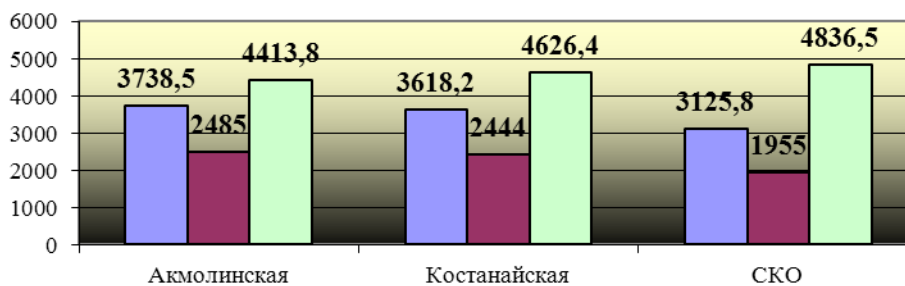
Рисунок 3 – Количество зерна в РК по состоянию на 01.01.2010 г., тонн



46% или 7,6 млн. тонн зерна находится в СХПТ на складах, ангарах и хранилищах, что снижает качество зерна.

На 01.01.2010 г. в трех областях загруженность зернохранилищ составляет 66%. Из-за изношенности не функционируют около 30% емкостей зернохранилищ. По данным анализа, проведенного АО «НК «Продкорпорация», на многих хлебоприемных предприятиях зерноочистительные машины, зерносушилки и др. оборудование являются устаревшими.

Рисунок 4 - Загруженность зернохранилищ в РК, %



■ Емкость зернохранилищ □ Объем производства зерна ■ Загруженность зернохранилищ

Источник: АО «НК «Продкорпорация»

Согласно данным Мастер-плана по развитию производства и переработки масличных культур, дефицит лицензированных элеваторно-складских емкостей (ХПП) единовременного хранения в Казахстане составляет свыше 3 млн. тонн.

В Казахстане из пшеницы вырабатывают манную и пшеничную шлифованную крупы.

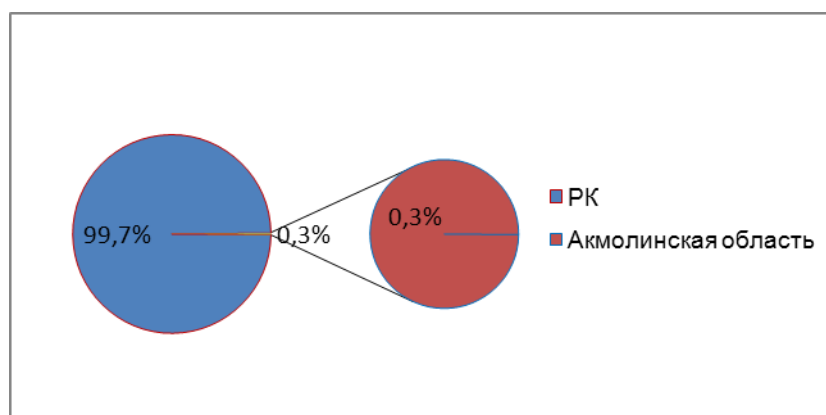
Таблица 4 – Производство крупяных изделий из пшеницы в Акмолинской области в натуральном выражении, тонн

Наименование продукта	2009 год	2010 год
Крупа, мука грубого помола, гранулы и продукты из культур зерновых	137	162
Отруби, высевки, отходы от обработки культур зерновых	88 098	81 588
Крупа из пшеницы	-	39

Источник: Агентство РК по статистике

Как показывает таблица 4, в 2010 году в Акмолинской области было произведено 39 тонн крупы из пшеницы.

Рисунок 5 – Доля Акмолинской области в общем объеме произведенной крупы из пшеницы в республике, %



Источник: Агентство РК по статистике

Доля Акмолинской области в общем объеме произведенной крупы из пшеницы в республике составила 0,3%.

Ключевая культура потребления в рационе казахстанца - рис. Россиянин и европеец съедают по 5 кг риса в год, японец - 57 кг, китаец - 80 кг. Казахстанец около 7 кг.

Гречка в рационе казахстанца занимает около - 2,9 кг в год, россиянина - 3,5 кг.

Около 60% всех круп уходит на гарниры и вторые блюда. 30% на каши. 10% супы и похлёбки.

Исходя из среднего уровня потребления пшеничной крупы в размере 0,6 кг. в год, общая годовая емкость рынка оценивается в 858 тонн.

Расчет:

- 733 212 (численность Акмолинской области на 1.01.2011 г.) * 0,6 / 1 000 = 440 тонн;
- 697 129 (численность г. Астаны на 1.01.2011 г.) * 0,6 / 1 000 = 418 тонн;
- 440 + 418 = 858 тонн.

Таблица 5 – Сравнительный анализ цен в супермаркетах г. Астаны на пшеничную крупу основных производителей

Наименование продукции	Название производителя	Фасовка, грамм	Цена, тенге	Цена за 1 кг, тенге
Пшеничная крупа	Ай Пак	650	109	168
	Ярмарка	400	165	413
		600	119	198
		650	159	245
		1 000	75-85	75-85
Цесна	600	110	183	

Источник: данные ТОО «МСБ консалтинг»

Как показывает таблица, цены на пшеничную крупу в г. Астане варьируются в пределах 75 – 413 тенге за 1 килограмм.

4.2 Основные и потенциальные конкуренты

Основными конкурентами предприятия являются компании – производители пшеничной крупы в Акмолинской области.

Таблица 6 - Список компаний Акмолинской области по производству крупы

Наименование компании	Адрес
Концерн «Цесна-Астык»	г. Астана, ул. Акжол, 24
ТОО «Ай Пак»	г. Астана, ул. Фурманова, 6 А
ТОО «Акмола - Феникс»	Акмолинская область, с. Акмол., Гагарина ул., 14
ТОО «Семикруп»	г. Астана, ул. Угольная 2А

Источник: Бизнес справочник 3klik.kz

Основными преимуществами создаваемого предприятия являются:

- Высокое качество выпускаемой продукции;
- Гибкость производства (возможность производить другие виды круп – ячневая, перловая и др.);
- Справедливая и взаимовыгодная сбытовая политика;
- Конкурентные цены, выгодная политика скидок;
- Профессионализм персонала предприятия.

4.3 Прогнозные оценки развития рынка, ожидаемые изменения

В целях укрепления казахстанских позиций на внутренних и внешних рынках продовольствия Правительством Казахстана утверждена отраслевая Программа развития агропромышленного комплекса на 2010–2014 годы. Основными задачами ее являются производство качественной конкурентоспособной сельхозпродукции и продовольствия для покрытия потребностей внутреннего рынка и занятия экспортных ниш на основе принципов устойчивого развития и развития современной инфраструктуры АПК.

Кроме этой программы принят Закон «О внесении изменений и дополнений в некоторые законодательные акты Республики Казахстан по вопросам казахстанского содержания». В соответствии с документом, с 1 января 2010 года вступила в действие норма, предусматривающая государственный закуп продовольственных товаров исключительно у отечественных товаропроизводителей.

Таким образом, можно сделать вывод о том, что на сегодня, особенно в рамках Таможенного союза, у республики есть все шансы для повышения конкурентоспособности и производительности отечественной пищевой промышленности. В том числе очевидна возможность отечественного бизнеса за счет унификации тарифов значительно снизить издержки по транспортировке товаров из Казахстана перспективным потребителям в страны Евросоюза, Атлантического региона и Средиземноморья.

4.4 Стратегия маркетинга

В расчетах заложены ежемесячные затраты на рекламу. Будет использоваться «прямой маркетинг», заключение прямых договоров на поставку продукции с участием инвестора (участника деятельности).

Организацию реализации продукции на предприятии предполагается осуществлять с учетом следующих принципов:

1. Постоянный мониторинг конкурентоспособности и работа над ее совершенствованием;
2. Использование комплекса мер по формированию спроса и стимулированию сбыта, формированию имиджа и закреплению постоянных клиентов.

Формирование спроса и стимулирование сбыта планируется исходя из следующих моментов:

- Относительно низкий уровень цен по сравнению с другими;
- Квалифицированный персонал;
- Современное оборудование;
- Участие в тендерах на поставку пшеничной крупы;
- Реализация программ по стимулированию спроса.

5. Техническое планирование

5.1 Технологический процесс

Процесс производства крупы включает в себя несколько этапов:

1. Зерноочистка - проводится двукратная очистка зерна от крупных и мелких примесей, в этом же отделении зерно проходит через камнеотборник, провеивается в аспираторах и пропускается через триер-овсюгоотборник и куколеотборник.

2. Гидротермическая обработка, включающая операции пропаривания, сушки, охлаждения.

3. Калибрование на фракции по крупности с проведением дополнительной аспирации.

4. Шелушение крупной и мелкой фракции производят отдельно. После каждой шелушительной системы для отделения лузги, мучки и битого ядра продукт провеивают в аспираторах. Шелушенную пшеницу, в отличие от других культур, направляют на трехкратное шлифование и трехкратное полирование.

5. Подработка на пади-машине

Все описанные выше этапы технологической обработки позволяют производить крупы высочайшего качества.

5.2 Здания и сооружения

Предполагаемый цех планируется разместить в нежилом арендованном помещении площадью около 150 квадратных метров. Ввиду особенности производственного процесса помещение снабжено системой противопожарной безопасности. Помещение состоит из непосредственно цеха по производству пшеничной крупы.

5.3 Оборудование и инвентарь (техника)

Перечень оборудования и затраты на его приобретение представлены в нижеследующей таблице.

Таблица 7 - Перечень оборудования для цеха

Наименование	Кол-во	Цена	Сумма
Основное			
Мини-крупоцех Р6-МКЦ-7	1	8 855	8 855
Дополнительное			
Комплект утвари	1	500	500

Миникрупоцех Р6 - МКЦ - 7

Миникрупоцех Р6 - МКЦ - 7 предназначен для переработки ячменя, пшеницы, гороха и получения следующих фракций:

из ячменя - круп перловых № 1, 2 или круп ячневых № 1, 2, 3;

Открытие цеха по производству крупы

из пшеницы - круп пшеничных № 2, 3 и "Полтавских" № 1, 2;

из гороха - целого и колотого шлифованного.

Миникрупоцех представляет собой комплекс малогабаритного шелушильно-шлифовального, размольного, просеивающего пневмотранспортного и электрооборудования.

Компактность конструкции, небольшие габариты и вес, высокое качество и широкий ассортимент получаемых круп выгодно отличают крупоцех от аналогичных установок для производства круп.

Управление технологическим оборудованием осуществляется с пульта. Для обслуживания миникрупоцеха требуется 2 человека.

Управление технологическим оборудованием осуществляется с пульта. Для обслуживания миникрупоцеха требуется 2 человека.

Оборудование для изготовления крупы обладает рядом преимуществ - оно функционально, надежно и уникально. В нём отсутствуют ненужные дополнительные функции, что значительно снижает себестоимость оборудования, изготовленного индивидуально согласно заявленным требованиям заказчика.

Оборудование позволяет собственнику модернизировать, реконструировать и при необходимости перепрофилировать свои мощности на выпуск новой продукции, доукомплектовать находящиеся в работе технологические линии.

Из техники будет приобретен автомобиль ГАЗель стоимостью 2 954 тыс. тенге.

5.4 Коммуникационная инфраструктура

Проектом предусмотрена аренда помещения, в котором уже будет необходимая коммуникационная инфраструктура, а именно электро-, тепло- и водоснабжение, а также телефонная связь. При необходимости будет произведена необходимая адаптация под условия работы цеха.

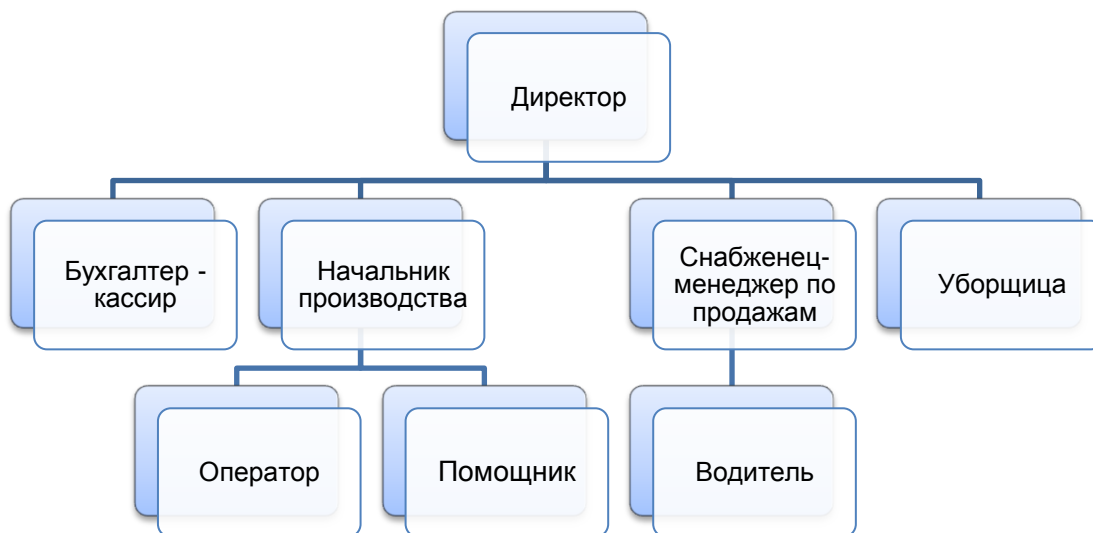


6. Организация, управление и персонал

Общее руководство предприятием осуществляет директор.

Организационная структура предприятия имеет следующий вид, представленный ниже (рисунок 13).

Рисунок 6 - Организационная структура



Приведенную структуру управления персоналом можно отнести к линейной. Она позволяет директору оперативно управлять работой предприятия и находиться в курсе событий.

7. Реализация проекта

7.1 План реализации

Предполагается, что реализация настоящего проекта займет период с января 2012 по май 2012 г.

Таблица 8 - Календарный план реализации проекта

Мероприятия\Месяц	2 012				
	1	2	3	4	5
Проведение маркетингового исследования и разработка ТЭО					
Решение вопроса финансирования					
Получение кредита					
Выбор помещения					
Поиск персонала					
Поставка оборудования, монтаж					
Размещение рекламы					
Начало работы					

7.2 Затраты на реализацию проекта

Оценка инвестиционных затрат представлена в следующей таблице.

Таблица 9 - Инвестиционные затраты в 2012 г, тыс. тенге

Наименование	Сумма, тыс. тг.	2 012	
		март	апрель
Мини-крупоцех Р6-МКЦ-7	8 855	4 428	4 928
Комплект утвари	500	-	500
ГАЗель	2 954	-	2 954
Итого	9 355	4 428	8 382

Цена за доставку оборудования включена в стоимость самого оборудования.

8. Эксплуатационные расходы

Эксплуатационные расходы состоят из переменных расходов.

Таблица 10 – Цена за сырье, тенге за килограмм

Наименование	Цена, тг. за кг.
Пшеница 2-3 класс	23

Поставщиками материалов для изготовления крупы являются предприятия по хранению и переработке зерна в Акмолинской области.

9. Общие и административные расходы

Проектом предусмотрена аренда помещения стоимостью 150 тыс. тенге в месяц. В эту стоимость будут включены все коммунальные платежи, кроме электроэнергии и расходов на связь.

Таблица 11 - Общие и административные расходы предприятия в месяц, тыс. тг

Затраты		2012	2013-2018
ФОТ		540	540
Аренда производственного помещения	150 м2	113	113
ГСМ	на 1 машину	48	48
Электроэнергия	35 кВт/час	47	76
Услуги связи		2	2
Хозяйственные товары		10	10
Обслуживание и ремонт ОС		7	7
Услуги банка		2	2
Расходы на рекламу		10	10
Прочие непредвиденные расходы		15	15
Итого		793	823

Аренда помещения рассчитывалась исходя из средней арендной ставки на рынке г. Астана и принята на уровне 750 тенге за 1 кв. метр.

Проектом предусмотрено, что цех по производству пшеничной крупы будет осуществлять свою работу в рамках ИП. В соответствии с этим в проекте не принимается в учет заработная плата индивидуального предпринимателя.

Таблица 12 - Расчет расходов на оплату труда, тыс. тг

№	Должность	Количество	оклад	К начислению	ФОТ
Адм.-управленческий персонал					
1	Директор	1		0	0
2	Бухгалтер-кассир	1	70	70	70
3	Начальник производства	1	70	70	70
4	Снабженец - менеджер по продажам	1	60	60	60
	Итого	4	200	200	200
Производственный персонал					
1	Оператор	2	60	120	120
2	Помощник	1	60	60	60
	Итого	3	120	180	180
Обслуживающий персонал					
1	Водитель	2	60	120	120
	Итого	2	60	120	120
Вспомогательный персонал					
1	Уборщица	1	40	40	40
	Итого	1	40	40	40
	Всего по персоналу	10	420	540	540

Сумма расходов на оплату труда составляет 540 тыс. тенге в месяц.

10. Потребность в финансировании

Общие инвестиционные затраты по проекту включают в себя:

Таблица 13 - Инвестиции проекта, тыс. тг.

Расходы, тыс. тг.	2 012
Инвестиции в основной капитал	12 309
Оборотный капитал	3 859
Всего	16 168

Финансирование проекта планируется осуществить как за счет собственных средств инициатора проекта, так и за счет заемного капитала.

Таблица 14 - Программа финансирования на 2012 г., тыс. тг.

Источник финансирования, тыс. тг.	Сумма	Период	Доля
Собственные средства	3 859	03-05.2012	24%
Заемные средства	12 309	03-04.2012	76%
Всего	16 168		100%

Приняты следующие условия кредитования:

Таблица 15 - Условия кредитования

Валюта кредита	тенге
Процентная ставка, годовых	12%
Срок погашения, лет	6,0
Выплата процентов и основного долга	ежемесячно
Льготный период погашения процентов, мес.	3
Льготный период погашения основного долга, мес.	3
Тип погашения основного долга	равными долями

Таблица 16 - Выплаты по кредиту, тыс. тг

Период	Всего	2012	2013	2014	2015	2016	2017	2018
Освоение	12 309	12 309						
Капитализация %	290	290						
начисление %	4 700	1 019	1 260	997	734	471	208	11
Погашено ОД	12 599	1 096	2 191	2 191	2 191	2 191	2 191	548
Погашено %	4 410	729	1 260	997	734	471	208	11
Остаток ОД	-0	11 504	9 313	7 121	4 930	2 739	548	-0

Кредит погашается в полном объеме в 2018, согласно принятым вначале допущениям.

11. Эффективность проекта

11.1 Проекция Cash-flow

Проекция Cash-flow (Отчет движения денежных средств, Приложение 1) показывает потоки реальных денег, т.е. притоки наличности (притоки реальных денег) и платежи (оттоки реальных денег). Отчет состоит из 3 частей:

- операционная деятельность - основной вид деятельности, а также прочая деятельность, создающая поступление и расходование денежных средств компании;
- инвестиционная деятельность — вид деятельности, связанной с приобретением, созданием и продажей внеоборотных активов (основных средств, нематериальных активов) и прочих инвестиций;
- финансовая деятельность — вид деятельности, который приводит к изменениям в размере и составе капитала и заёмных средств компании. Как правило, такая деятельность связана с привлечением и возвратом кредитов и займов, необходимых для финансирования операционной и инвестиционной деятельности.

Анализ денежного потока показывает его положительную динамику по годам проекта.

11.2 Расчет прибыли и убытков

Расчет планируемой прибыли и убытков в развернутом виде показан в Приложении 2.

Таблица 17 - Показатели рентабельности, тыс. тг

Годовая прибыль (5 год), тыс. тг.	6 964
Рентабельность активов	31%

11.3 Проекция баланса

Коэффициенты балансового отчета в 2016 г. представлены в нижеследующей таблице.

Таблица 18 - Коэффициенты балансового отчета

Текущая ликвидность, на 5 год проекта	0,7
Коэффициент покрытия обязательств собственным капиталом, на 5 год проекта	7,3

11.4 Финансовые индикаторы

Чистый дисконтированный доход инвестированного капитала за 5 лет при ставке дисконтирования 14% составил 4 459 тыс. тг.

Таблица 19 - Финансовые показатели проекта

Внутренняя норма доходности (IRR)	28%
Чистая текущая стоимость (NPV), тыс. тг.	4 459
Окупаемость проекта (простая), лет	3,1
Окупаемость проекта (дисконтированная), лет	3,7

Таблица 20 - Анализ безубыточности проекта, тыс. тг

Период	2012	2013	2014	2015	2016	2017	2018
Доход от реализации услуг	15 770	34 544	39 050	42 054	45 058	48 061	48 061
Балансовая прибыль	-2 037	3 089	5 254	6 785	8 316	9 847	10 044
Полная себестоимость услуг	17 807	31 455	33 796	35 269	36 742	38 214	38 017
Постоянные издержки	9 113	12 411	12 268	12 085	11 902	11 718	11 521
Переменные издержки	8 694	19 044	21 528	23 184	24 840	26 496	26 496
Сумма предельного дохода	7 076	15 500	17 522	18 870	20 218	21 565	21 565
Доля предельного дохода в выручке	0,449	0,449	0,449	0,449	0,449	0,449	0,449
Предел безубыточности	20 310	27 660	27 341	26 932	26 524	26 116	25 676
Запас финансовой устойчивости предприятия (%)	-29%	20%	30%	36%	41%	46%	47%
Безубыточность	129%	80%	70%	64%	59%	54%	53%

Таблица показывает, что точкой безубыточности для предприятия является объем реализации в 26 524 тыс. тенге в год (2016 год).

Запас финансовой устойчивости составляет 20 % в 2013 году, в дальнейшем данный показатель растет (до 47%) по мере уменьшения расходов по процентам.

Предприятие имеет организационно-правовую форму индивидуального предпринимательства и применяет упрощенный режим налогообложения для субъектов малого бизнеса. Согласно Налоговому кодексу РК ставка индивидуального подоходного налога и социального налога установлена в размере 3% от суммы дохода (валовой доход).

Таблица 21 - Величина налоговых поступлений за период прогнозирования (7 лет), тыс. тг

Вид налога	Сумма, тыс. тг.
Налог на деятельность ИП, социальный налог	8 178
Налог на транспорт	148
Итого	8 326

Величина налоговых поступлений в результате реализации данного проекта составит 8 326 тыс. тг. за 7 лет.

12. Социально-экономическое и экологическое воздействие

12.1 Социально-экономическое значение проекта

При реализации проекта предусмотрено решение следующих задач:

- создание новых рабочих мест, что позволит работникам получать стабильный доход;
- создание нового предприятия по производству пшеничной крупы;
- поступление в бюджет Акмолинской области налогов и других отчислений (более 8 млн. тенге).

Среди социальных воздействий можно выделить:

- удовлетворение потребностей жителей районного центра, в котором он будет расположен, а также соседних населенных пунктов в качественной продукции.

В результате реализации проекта создадутся 10 рабочих мест. Планируется повышение квалификации. В затратах заложены расходы по обучению кадров.

12.2 Воздействие на окружающую среду

В целом предприятие не наносит вреда окружающей среде, т.к. производство не связано с созданием вредных отходов, в технологическом процессе не применяются вредные компоненты и вещества.

Приложения