

Бизнес-план

**Предоставление услуги по грузовым перевозкам
автомобильным транспортом**



2011 год

Содержание

Список таблиц.....	3
Список рисунков.....	4
Резюме	5
Введение.....	7
1. Концепция проекта.....	8
2. Описание продукта (услуги)	9
3. Программа производств	10
4. Маркетинговый план.....	11
4.1 Описание рынка продукции (услуг)	11
4.2 Основные и потенциальные конкуренты	15
4.3 Прогнозные оценки развития рынка, ожидаемые изменения.....	17
4.4 Стратегия маркетинга	17
5. Техническое планирование	18
5.1 Технологический процесс.....	18
5.2 Здания и сооружения.....	18
5.3 Оборудование и инвентарь (техника).....	18
5.4 Коммуникационная инфраструктура.....	19
6. Организация, управление и персонал	20
7. Реализация проекта	21
7.1 План реализации	21
7.2 Затраты на реализацию проекта.....	21
8. Эксплуатационные расходы	22
9. Общие и административные расходы	23
10. Потребность в финансировании	23
11. Эффективность проекта	24
11.1 Проекция Cash-flow.....	24
11.2 Расчет прибыли и убытков	25
11.3 Проекция баланса.....	25
11.4 Финансовые индикаторы	25
12. Социально-экономическое и экологическое воздействие	27
12.1 Социально-экономическое значение проекта	27
12.2 Воздействие на окружающую среду	27
Приложения.....	28

Список таблиц

Таблица 1 - Планируемая программа производства по годам	10
Таблица 2 - Планируемые цены на услуги автоперевозок	10
Таблица 3 – Планируемая программа продаж, тыс. тг.....	10
Таблица 4 – Расписание маршрутов автоперевозок.....	10
Таблица 5 - Перевозки грузов и грузооборот в 2010 году*	11
Таблица 6 – Перевозки грузов автомобильным транспортом в 2010 году*	11
Таблица 7 – Грузооборот автомобильного транспорта в 2010 году*	12
Таблица 8 - Тарифы на услуги по перевозке грузов автомобильным транспортом Газель (8 кубов 1,5 тонн), Мерседес 814 (40 куб 5 тонн) по Алматинской области, тенге	14
Таблица 9 - Список транспортных компаний Алматинской области по предоставлению услуг грузоперевозок	15
Таблица 10 – Ценовое предложение ТОО «АВТ &E-trans Forwarding Company» по услугам грузоперевозок в Алматы	15
Таблица 11 – Сравнительные цены основных конкурентов предприятия	16
Таблица 12 - Технические характеристики Мерседес 1834	19
Таблица 13 - Календарный план реализации проекта	21
Таблица 14 - Инвестиционные затраты в 2012 г	21
Таблица 15 - Переменные расходы в месяц, без НДС	22
Таблица 16 – Расчет потребности в ГСМ	22
Таблица 17 - Общие и административные расходы предприятия в месяц	23
Таблица 18 - Расчет расходов на оплату труда, тыс. тг.....	23
Таблица 19 - Инвестиции проекта, тыс. тг.	23
Таблица 20 - Программа финансирования на 2012 г., тыс. тг.	24
Таблица 21 - Условия кредитования	24
Таблица 22 - Выплаты по кредиту, тыс. тг	24
Таблица 23 - Показатели рентабельности.....	25
Таблица 24 - Коэффициенты балансового отчета	25
Таблица 25 - Финансовые показатели проекта.....	25
Таблица 26 - Анализ безубыточности проекта	25
Таблица 27 - Величина налоговых поступлений за период прогнозирования (7 лет)	26

Список рисунков

Рисунок 1 - Тарифы за перевозку грузов по Казахстану автомобильным транспортом, тенге	12
Рисунок 2 – Перевозки грузов автомобильным транспортом в Алматинской области, млн. тонн	12
Рисунок 3 – Доля Алматинской области в общем объеме перевезенных грузов по республике в 2010 г., %	13
Рисунок 4 – Грузооборот автомобильного транспорта в Алматинской области, млн. ткм	13
Рисунок 5 – Доля Алматинской области в грузообороте РК в 2010 г., %	14
Рисунок 6 - Организационная структура	20

Резюме

Концепция проекта предусматривает предоставление услуги по грузовым перевозкам автомобильным транспортом в Алматинской области Республики Казахстан.

Целью деятельности предприятия является извлечение дохода для улучшения материального благосостояния его участника.

Задачей предприятия на данный момент является приобретение седельного тягача для последующего использования в текущей деятельности.

Целевой группой планируемого предприятия будут являться потребители услуг, а именно:

- крупные товаропроизводители,
- торговые компании, которым необходима перевозка грузов автомобильным транспортом;
- частные лица.

В рамках реализации проекта планируется приобретение седельных тягачей Мерседес 1834 с будкой-рефрижератором.

Общие инвестиционные затраты по проекту включают в себя:

Расходы, тыс.тг.	2 012
Инвестиции в основной капитал	68 080
Оборотный капитал	0
Всего	68 080

Финансирование проекта планируется осуществить как за счет собственных средств инициатора проекта, так и за счет заемного капитала.

Источник финансирования, тыс.тг.	Сумма	Период	Доля
Собственные средства	13 616	02-03.2012	20%
Заемные средства	54 464	02-03.2012	80%
Всего	68 080		100%

Приняты следующие условия кредитования:

Валюта кредита	тенге
Процентная ставка, годовых	12%
Выплата процентов и основного долга	ежемесячно
Льготный период погашения процентов, мес.	3
Льготный период погашения основного долга, мес.	3
Тип погашения основного долга	равными долями

Показатели эффективности деятельности предприятия на 5 год проекта.

Годовая прибыль (5 год), тыс. тг.	14 624
Рентабельность активов	24%

Чистый дисконтированный доход инвестированного капитала при ставке дисконтирования 13% составил 23 722 тыс. тг.

Внутренняя норма доходности (IRR)	29%
Чистая текущая стоимость (NPV), тыс. тг.	23 722
Окупаемость проекта (простая), лет	3,6
Окупаемость проекта (дисконтированная), лет	4,4

С экономической точки зрения проект будет способствовать:

- созданию новых рабочих мест, что позволит работникам получать стабильный доход;
- создание нового предприятия по предоставлению услуги по грузовым перевозкам автомобильным транспортом;
- поступлению в бюджет Алматинской области налогов и других отчислений.

Среди социальных воздействий можно выделить:

- удовлетворение спроса населения, товаропроизводителей и торговых компаний в услугах грузовых перевозок автомобильным транспортом.

Введение

В наше время грузовые перевозки являются необходимостью для перемещения товара, и особым спросом пользуются такие транспортные услуги, как автомобильные перевозки. Это один из наиболее привлекательных способов для того, чтобы быстро и качественно перевезти свой груз в любой город республики, страну СНГ, Европы и т.д.

Грузоперевозки между СНГ и ЕС осуществляются в семидесяти процентах случаев с помощью автомобильного транспорта. Так как при автомобильной перевозке груза имеется возможность перевезти груз любого размера с учетом всех особенностей его перевозки, в том числе соблюдение температурного режима, так же для перевозки нестандартного и опасного груза лучше подойдут именно автомобильные перевозки.

У автоперевозок имеется ряд преимуществ, это:

- заказчик всегда может доставить груз напрямую от грузоотправителя до получателя без перезагрузки;
- можно не волноваться за сохранность груза, она всегда высокая;
- можно перевозить небольшие партии груза;
- груз перевозится независимо от железнодорожных путей, речных и морских портов.

Традиционный рынок транспортно-экспедиторских компаний велик, динамично растет и предоставляет массу возможностей. Конкуренция на нем усиливается и, чтобы удержаться в этом сегменте, казахстанским операторам необходима серьезная концентрация ресурсов. Аутсорсинг логистики на нашем рынке только зарождается. Впоследствии он будет расти гораздо быстрее, но когда начнется наращивание темпов, сказать трудно.

Между тем потенциал есть у всех участников рынка. И самое важное в этом - не вид или структура компании, а качество предоставляемых ею услуг.

1. Концепция проекта

Концепция проекта предусматривает предоставление услуги по грузовым перевозкам автомобильным транспортом в Алматинской области.

Целью деятельности предприятия является извлечение дохода для улучшения материального благосостояния его участника.

Задачей предприятия на текущий момент является приобретение седельных тягачей с будкой-рефрижератором для последующего использования в текущей деятельности.

Целевой группой планируемого предприятия будут являться потребители услуг, а именно:

- крупные товаропроизводители,
- торговые компании, которым необходима перевозка грузов автомобильным транспортом;
- частные лица.

Преимуществами компании являются:

1. Надежные водители. От того, каков водитель, зависит успех выполнения операции. Предприятие выбирает в команду только настоящих профессионалов, надежных и проверенных людей, которые никогда не оставят груз без внимания;

2. Страхование автомобильного средства и груза. Весь автотранспорт, выполняющий грузоперевозку товаров, застрахован;

3. Простота заказа автотранспортной перевозки;

4. Удобство передачи грузов;

5. Знание, где находится груз клиента в настоящее время;

6. Удобство при расчете. Цены, установленные предприятием на автотранспортные грузоперевозки, приемлемы;

7. Минимальное количество используемых документов. Для того чтобы грузоперевозка автотранспортом была осуществлена, необходимо лишь заполнить заявку.

Проектом предусмотрено приобретение седельных тягачей Mercedes 1834.

Учитывая запланированные в настоящем бизнес – плане обороты предприятия рекомендуется осуществлять деятельность в рамках упрощенного режима налогообложения.

Данный бизнес – план не является окончательным вариантом руководства к действию, а показывает лишь потенциальную возможность развития такой бизнес – идеи. Поэтому при реализации настоящего проекта возможно изменение первоначальных допущений.

2. Описание продукта (услуги)

Автомобильные перевозки — это перевозки грузов и пассажиров сухопутным транспортом по безрельсовым путям.

Основные сферы целесообразного применения автомобильных перевозок — развоз и подвоз грузов к магистральным видам транспорта, доставка промышленных и сельскохозяйственных грузов на короткие расстояния, внутригородские перевозки, доставки грузов для торговли и строительства.

На дальние расстояния автомобильные перевозки применяются для перевозки скоропортящихся, особо ценных, требующих быстрой доставки, неудобных для перегрузки другими видами транспорта грузов. Достоинство автомобильных перевозок в маневренности и гибкости, недостаток — достаточно высокая стоимость перевозок.

Автоперевозки являются одним из наиболее популярных видов доставки грузов. Как и любой другой вид грузовых перевозок, этот вид обладает своими "плюсами" и "минусами".

К преимуществам можно отнести большую мобильность и скорость доставки за счет отсутствия промежуточных операций в пути следования груза как при железнодорожных перевозках грузов (особенно это заметно при перевозках на сравнительно небольшие расстояния).

Также плюсами являются ритмичность перевозки грузов (т.е. нет необходимости накопления грузов в большом объеме), обеспечение высокой сохранности груза, возможность доставки грузов от грузоотправителя до получателя без перегрузки, независимость местоположения отправителя и получателя грузов от морских и речных портов, а так же крупных городов, железнодорожных путей. Это самый эффективный вид грузоперевозок на небольшие расстояния.

Среди недостатков выделяют ограниченность использования на большие расстояния при перевозке значительных партий грузов, зависимость от дорожной сети, ограниченность по перевозке негабаритных грузов. При грузовых перевозках на большие расстояния этот вид транспорта является весьма дорогим. Кроме того, в зимний период сужается география доставки.

3. Программа производств

В таблице 1 представлена планируемая программа производства по годам

Таблица 1 - Планируемая программа производства по годам

Показатель	2 013	2 014	2 015	2 016	2 017	2 018
Пробег 1 авто в мес., тн.	7 123					
Грузоперевозка 1 авто в мес., тн/км.	213 700					
Вместимость 1 авто, тн.	30					
Кол-во авто, ед.	4					
% загруженности авто	65%	65%	70%	75%	75%	75%
Пробег всех авто, тыс. км.	19	19	20	21	21	21
Продажи, тыс. тг.	41 116	44 279	47 441	47 441	47 441	47 441

Программа продаж будет осуществляться путем проведения маркетинговых исследований, а также посредством рекламных акций.

При формировании цен была учтена особенность потребителей, а именно:

- средний уровень доходов населения.

Формирование цен основано на рыночных ценах.

Таблица 2 - Планируемые цены на услуги автоперевозок

Цена за 1 км. тг.	185
-------------------	-----

При расчете программы продаж инфляция во внимание не принималась, поскольку связанное с инфляцией повышение цен пропорционально отразится на увеличении цен продаж предприятия.

Таблица 3 – Планируемая программа продаж, тыс. тг.

Статья доходов		2012	2013	2014	2015	2016	2017	2018
Всего	значение	3 163	3 426	3 690	3 953	3 953	3 953	3 953
% загрузки		65%	65%	70%	75%	75%	75%	75%
Услуги автоперевозки	5 271	3 426	3 426	3 690	3 953	3 953	3 953	3 953

Таблица 4 – Расписание маршрутов автоперевозок

Маршруты	Расстояние, км.	Продолжительность 1 рейса, дн.	Кол-во рейсов в 1 мес.	Груз, тн.	Пробег, км.	Перевозка, тн/км.
Алматы - Астана	1 200	5	6	30	7 200	216 000
Караганда - Астана	215	1	30	30	6 450	193 500
Алматы - Кокшетау	1 544	6	5	30	7 720	231 600
В среднем на 1 авто					7 123	213 700

Расчет перевозок производился на 1 месяц.

4. Маркетинговый план

4.1 Описание рынка продукции (услуг)

В 2010 году по сравнению с предыдущим годом перевозки грузов (без трубопроводов) увеличились по СНГ на 6,9% (в 2009 году – снизились на 13,1%); грузооборот возрос на 8,6% (сократился на 11,8%).

Таблица 5 - Перевозки грузов и грузооборот в 2010 году*

без трубопроводов

	Перевозки грузов			Грузооборот		
	млн. тонн	в % к 2009	справочно: 2009 в % к 2008	млрд. т-км	в % к 2009	справочно: 2009 в % к 2008
Азербайджан	133,8	104,3	100,3	24,5	100,1	93,0
Армения	9,3	107,9	109,7	1,0	108,7	101,3
Беларусь	305,8	111,5	95,1	61,3	108,7	89,1
Казахстан	2 243	115,7	97,2	294,2	112,0	94,0
Кыргызстан	23,9	101,1	106,8	1,8	100,8	96,5
Молдова	8,4	104,1	47,8	3,1	110,1	57,2
Россия	2 915	99,9	81,8	2 264	107,9	89,0
Таджикистан	51,1	110,3	118,8	3,3	101,3	120,8
Украина	601,9	111,1	76,8	266,1	111,6	76,7
Всего по СНГ	6 292	106,9	86,9	2 919	108,6	88,2

* Во всех странах (кроме Молдовы) включая коммерческие грузовые автоперевозки, выполненные индивидуальными предпринимателями; в Казахстане, Молдове и России - с учетом коммерческих перевозок грузовыми автомобилями нетранспортных предприятий

В 2010 году в среднем по Содружеству автомобильным транспортом перевезено грузов на 6% больше, чем в предыдущем году (в 2009 году – на 11% меньше).

Таблица 6 – Перевозки грузов автомобильным транспортом в 2010 году*

	млн. тонн	в % к 2009
Азербайджан	99,9	106,0
Армения	6,2	109,9
Беларусь	159,8	118,5
Казахстан	1 972**	116,8**
Кыргызстан	22,8	101,3
Молдова	4,4**	127,3**
Россия	1 569**	93,6**
Таджикистан	40,7	127,9
Украина	158,2	112,8
Всего по СНГ	4 032	106

* Во всех странах (кроме Молдовы) включая коммерческие грузовые автоперевозки, выполненные индивидуальными предпринимателями

** С учетом коммерческих перевозок грузовыми автомобилями нетранспортных предприятий.

Грузооборот автомобильного транспорта в 2010 году по отношению к предыдущему году увеличился на 18% (в 2009 году - снизился на 5%).

Таблица 7 – Грузооборот автомобильного транспорта в 2010 году*

	млрд. т-км	в % к 2009
Азербайджан	11,3	106,5
Армения	0,2	129,7
Беларусь	15,0	110,8
Казахстан	80,2**	121,1**
Кыргызстан	1,1	102,0
Молдова	2,2**	121,7**
Россия	93,0**	120,2**
Таджикистан	2,5	125,9
Украина	38,7	113,8
Всего по СНГ	244	118

* Во всех странах (кроме Молдовы) включая коммерческие грузовые автоперевозки, выполненные индивидуальными предпринимателями

** С учетом коммерческих перевозок грузовыми автомобилями нетранспортных предприятий.

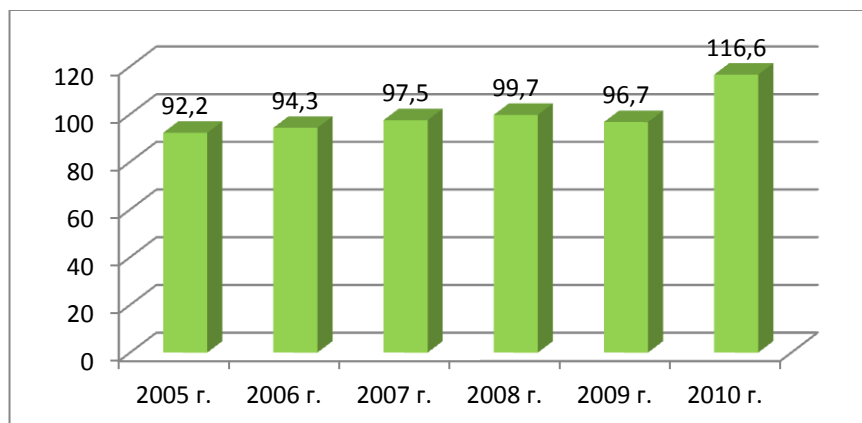
Рисунок 1 - Тарифы за перевозку грузов по Казахстану автомобильным транспортом, тенге

№	Пункты назначения	Стоимость одной автомашины объемом до 100 м3 в т. ч. НДС
1	Алматы -Астана	300 000,00
2	Алматы-Караганда	290 000,00
3	Алматы- Усть-Каменогорск	330 000,00
4	Алматы-Костанай	350 000,00
5	Алматы-Семей	340 000,00
6	Алматы – Павлодар	350 000,00
7	Алматы- Петропавловск	360 000,00
8	Алматы-Кокчетав	330 000,00
9	Алматы- Кызылорда	310 000,00
10	Алматы- Актобе	650 000,00
11	Алматы – Уральск	700 000,00
12	Алматы – Атырау	800 000,00
13	Алматы – Шымкент	290 000,00
14	Астана – Алматы	170 000,00

Источник: АБТ &E-trans

Рисунок 2 – Перевозки грузов автомобильным транспортом в Алматинской области, млн. тонн

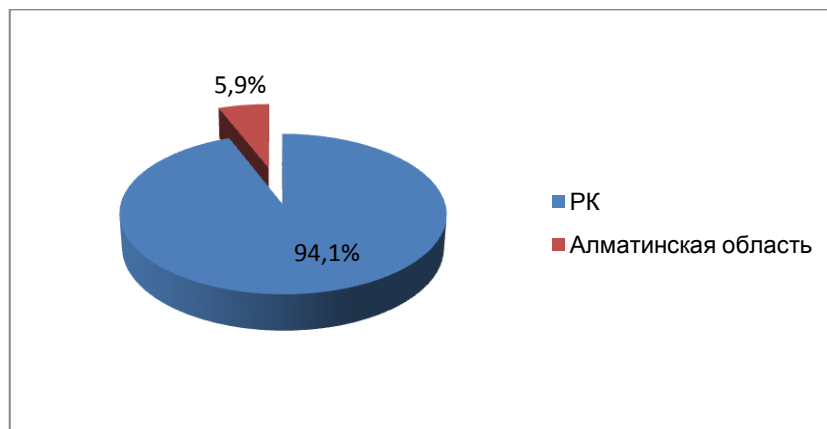
тонн



Источник: Агентство РК по статистике

Как показывает рисунок, количество перевозок грузов автомобильным транспортом в Алматинской области с каждым годом увеличивается. Так, если в 2009 году автомобильным транспортом было перевезено 96,7 млн. тонн грузов, то в 2010 году этот показатель увеличился на 19,9 млн. тонн (или на 20,6%) и составил 116,6 млн. тонн.

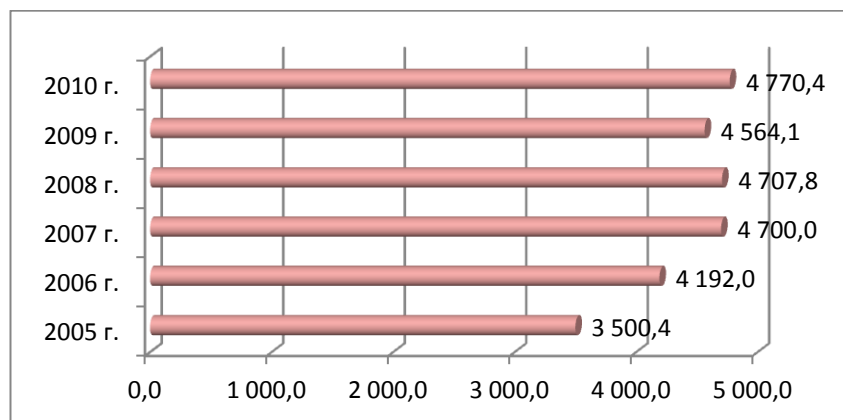
Рисунок 3 – Доля Алматинской области в общем объеме перевезенных грузов по республике в 2010 г., %



Источник: Агентство РК по статистике

Доля Алматинской области в общем объеме перевезенных грузов по республике в 2010 составила 5,9 %.

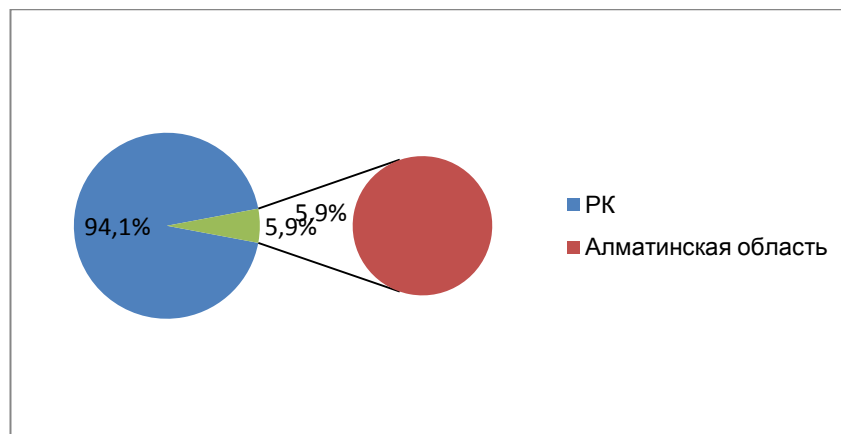
Рисунок 4 – Грузооборот автомобильного транспорта в Алматинской области, млн. ткм



Источник: Агентство РК по статистике

Грузооборот автомобильного транспорта в Алматинской области в 2010 году увеличился по сравнению с 2009 годом на 206,3 млн. ткм (или на 4,5%).

Рисунок 5 – Доля Алматинской области в грузообороте РК в 2010 г., %



Источник: Агентство РК по статистике

Доля Алматинской области в грузообороте республики в 2010 году составил 5,9%.

Таблица 8 - Тарифы на услуги по перевозке грузов автомобильным транспортом Газель (8 кубов 1,5 тонн), Мерседес 814 (40 куб 5 тонн) по Алматинской области, тенге

№	Назначение. Города - спутники , населенные пункты ,сельские округа.	Газель 8 – кубов. 1 500 кг (тент)	Мерседес 814 . 40-кубов. 5 000 кг (тент, терм лопата)	Расстояния км /Время перевозки, часов
1	Акший	21 000	42 000	140 \ 2
2	Баканас	30 000	60 000	200 \ 3
3	Бурундай	4 500	10 000	30 \ 1
4	Есик	8 500	15 000	50 \ 1.5
5	Жансугуров	57 000	70 000	380 \ 5
6	Жаркент	80 000	100 000	530 \ 10
7	Кабанбаи	76 500	150 000	510 \ 10
8	Капал	60 000	90 000	400 \ 8
9	Капчагай	10 500	20 000	70 \ 1.5
10	Заречный	9 000	18 000	50 \ 1.5
11	Каскелен	5 000	10 000	30 \ 1
12	Кеген	40 500	75 000	270 \ 5
13	Кировский	38 000	80 000	250 \ 4
14	Когалы	40 500	90 000	270 \ 5
15	Лепсы	77 500	140 000	517 \ 10
16	Нарынкол	60 000	11 000	400 \ 6
17	Сарканд	60 000	11 000	410 \ 6
18	Сарыозек	23 000	42 000	170 \ 3
19	Талгар	7 000	10 000	30 \ 1
20	Талдыкорган	40 000	80 000	260 \ 4
21	Текели	46 000	90 000	305 \ 5
22	Узынагаш	9 000	20 000	60 \ 2
23	Ушарал	84 000	150 000	560 \ 10
24	Уштобе	50 000	90 000	310 \ 5
25	Чемолган	5 000	10 000	35 \ 1.5
26	Чилик	16 500	30 000	108 \ 2
27	Чунджа	90 500	140 000	605 \ 12
28	Энергетический(ГРЕС)	6 000	12 000	40 \ 1
29	Маловодное	10 000	20 000	65 \ 2
30	Фабричный	10 000	20 000	66 \ 2

Источник: сайт Алматинской области

4.2 Основные и потенциальные конкуренты

Основными конкурентами предприятия являются транспортные компании, осуществляющие грузоперевозки автомобильным транспортом.

Таблица 9 - Список транспортных компаний Алматинской области по предоставлению услуг грузоперевозок

Наименование компании	Контактные данные
JSC "KAZAVTOTRANS"	8 (7272) 95-50-85, 95-50-67
TOO «ABT &E-trans Forwarding Company»	+7 (727) 271-25-14;
TOO "Euro Truck"	+7 (727) 296-72-38
TOO "Mega Go Trust Company"	+7 (727) 327-15-76, 255-26-82
"Атасу"	+7 (727) 313-17-77
"Green Spedition"	+7 (727) 250-33-83
"Ruslantrans"	+7 (7272) 26-53-49
"AyatTransTrade"	+7 (727) 232-41-62
"TLG"	+7 (727) 393-65-65
ИП Мамотенко	+7 (727) 225-12-89
TOO, Ерасыл курылыс KZ	8 (727) 3276917
TOO «Truck Logistik & Management»	8 (727) 251-59-67
TOO Asian Synergy Logistics	8 (727) 391-05-00
TOO Azimuth Cargo	8 (727) 292-16-60
TOO "Строительная компания "SBS"	8 (727) 296-93-03
TOO Somilina	8 (727) 329-37-95
TOO MORY LDI Kazakhstan	8 (727) 266-61-90

Одной из крупных компаний является TOO «ABT &E-trans Forwarding Company». TOO «ABT &E-trans Forwarding Company» предоставляет услуги грузоперевозок по двадцати четырем направлениям Республики Казахстан железнодорожным и автомобильным транспортом.

Таблица 10 – Ценовое предложение TOO «ABT &E-trans Forwarding Company» по услугам грузоперевозок в Алматы

№	Пункт отправки, город	Пункт назначения, город	Стоимость за 1 кг, в тенге, с учетом НДС		
			I	II	III
			без доставки «до двери» независимо от веса; отправления	с доставкой «до двери»; отправления весом до 60 кг	с доставкой «до двери»; отправления весом свыше 60 кг
1	Алматы	Уральск	95	Применяются тарифы «шкала I» плюс сумма в размере 1 800.00 тенге	120
2	Алматы	Аксай	102		127
3	Алматы	Актау	147		172
4	Алматы	Актобе	105		130
5	Алматы	Атырау	125		150
6	Алматы	Астана	55		80
7	Алматы	Караганда	55		80
8	Алматы	Кокшетау	65		90
9	Алматы	Щучинск	65		-
10	Алматы	Костанай	75		100
11	Алматы	Петропавловск	70		95
12	Алматы	Кызыл - Орда	86		111
13	Алматы	Шымкент	55		80

Предоставление услуги по грузовым перевозкам автомобильным транспортом

14	Алматы	Тараз	55		80
15	Алматы	Усть Каменогорск	78	Тарифы «шкала I» плюс сумма в размере 1 920.00 тенге	110
16	Алматы	Семей	78		110
17	Алматы	Павлодар	65		97
18	Алматы	Экибастуз	65		97
19	Алматы	Жанаозен	147		Доставка отправлений «до двери» отсутствует
20	Алматы	Кульсары	147		
21	Алматы	Рудный	80	Тарифы «шкала I» плюс сумма в размере 2 500.00 тенге	111
22	Алматы	Темиртау	60		95
23	Алматы	Джезказган	85		120
24	Алматы	Талдыкорган	-		100

Источник: АВТ & E-trans

Примечание:

1. Тариф включает прием Отправлений «от двери» Заказчика (Отправителя).
2. Погрузочно-разгрузочные работы по Отправлению должен обеспечить Заказчик (Отправитель или Получатель).
3. Во всех случаях доставки Отправлений Заказчик уплачивает следующие сборы, включаемые в общую стоимость предоставляемых услуг: сбор за въезд автомашины на территорию склада ТОО «АВТ & E-trans Forwarding company»: в размере 200.00 (двести) тенге при въезде автомашины; сбор за обработку Отправления в размере 300.00 (триста) тенге.
4. К негабаритным грузам применяется коэффициент 1,5 к вышеуказанным тарифам. Негабаритными считаются грузы при условии, если вес одного места превышает 200 кг или по внешним размерам превышают один из следующих стандартов: ширина 1 метр, длина 2 метра, высота 1,5 метра.
5. По направлениям: Кокчетав, Павлодар, Экибастуз отправления весом менее 10 кг к доставке не принимаются.
По остальным направлениям аналогичные грузы принимаются как за 10 кг.

Таблица 11 – Сравнительные цены основных конкурентов предприятия

Наименование компании	Цена
ТОО Somilina	2 000 за 1 час
ТОО "Строительная компания "SBS"	300 - 525 за 1 км
ТОО Azimuth Cargo	4 000 за 1 час
ТОО Asian Synergy Logistics	3 700 за 1 час
ТОО «Truck Logistik & Management»	4 000 тенге за 1 час 1 100 тенге за тонну

Основными преимуществами предприятия являются:

- Высокий уровень услуг: профессионализм, своевременная доставка, надежность
- Разумные цены, скидки для постоянных клиентов
- Опыт и репутация специалистов, работающих в компании.

4.3 Прогнозные оценки развития рынка, ожидаемые изменения

Динамичный темп развития рыночной экономики ставит новые задачи перед экономикой страны. В своем ежегодном Послании народу Президент Республики Казахстан Н. А. Назарбаев отметил семь ключевых кластеров, определяющих долгосрочную специализацию экономики в не сырьевых отраслях. В их числе отмечена и транспортная логистика, которая в перспективе должна адекватно удовлетворять потребности экономики и населения в грузовых перевозках и успешно конкурировать на мировых рынках.

При развитии транспортного комплекса необходимо учитывать состояние и возможности экономики, а также лучшую мировую практику развития транспортно-логистических систем. Мировой опыт показывает, что динамичный рост экономики приводит к значительному росту объемов товародвижения и, соответственно, грузовых потоков, как внутренних, так и международных, в том числе транзитных. Но в условиях недостаточной развитости транспортной и логистической инфраструктуры производительность и эффективность транспортного комплекса страны снижается.

Отсюда вытекает высокая актуальность решения задач, направленных на развитие транспортно-логистической инфраструктуры, в частности формирование системы региональных транспортно-логистических центров (РТЛЦ), как неотъемлемой и ключевой составляющей, обеспечивающей повышение эффективности функционирования транспортного комплекса РК.

4.4 Стратегия маркетинга

Организацию оказания услуг на предприятии предполагается осуществлять с учетом следующих принципов:

1. Постоянный мониторинг конкурентоспособности и работа над ее совершенствованием;
2. Использование комплекса мер по формированию спроса и стимулированию сбыта, формированию имиджа и закреплению постоянных клиентов.

Рекламная кампания формируется в различных направлениях:

- размещение сайта в интернете;
- использование печатной, транспортной, радиотелевизионной, видеороликовой рекламы;
- использование баннеров, листовок.

В бюджет предприятия заложены ежемесячные расходы на рекламу.

5. Техническое планирование

5.1 Технологический процесс

Под технологией процесса перевозки груза понимается способ реализации людьми конкретного перевозочного процесса путем расчленения его на систему последовательных взаимосвязанных этапов и операций, которые выполняются более или менее однозначно и имеют целью достижение высокой эффективности перевозок.

Технологию любого процесса перевозки груза характеризуют три признака: расчленение процесса перевозки, координация и этапность, однозначность действий.

Технология грузовой и коммерческой работы предусматривает выполнение операций:

- с грузами (прием к перевозке, взвешивание, хранение, погрузка, выгрузка, сортировка и выдача);
- с документами.

При необходимости перевозки крупногабаритных грузов обычно применяются тралы и прицепы роспуски. При возникновении потребности перевозки продуктов с быстро истекающим сроком хранения или специальным транспортным режимом, используются рефрижераторы, в которых присутствует специально предназначенное для подобных целей холодильное оборудование.

При возникновении необходимости перевезти вещи или продукты, которые нуждаются в постоянной положительной температуре, в этом случае используется перевозка в автомобиле, оборудованном специальной отопительной изометрической системой. Это оборудование позволяет устанавливать нужную температуру воздуха. Кроме этого, перевозки крупногабаритных грузов можно производить в тентованных фурах.

5.2 Здания и сооружения

В рамках реализации данного проекта необходимость в зданиях и сооружениях отсутствует.

5.3 Оборудование и инвентарь (техника)



Предприятие планирует приобретение седельных тягачей марки Мерседес 1834 в количестве 2 единиц.

Таблица 12 - Технические характеристики Мерседес 1834

Габариты	
Длина, мм	11 500
Ширина, мм	2 500
Высота, мм	3 500
Тип кузова	седельный тягач
Кол-во дверей	2
Кол-во мест	3
Собственная/допустимая полная масса, кг	0/18000
Размер шин	295/80R 22.5
Двигатель	
Система питания	дизель
Рабочий объем, куб. см.	11 300
Кол-во цилиндров	6
Кол-во клапанов на цилиндр	2
Топливо	
Тип топлива	дизельное топливо

5.4 Коммуникационная инфраструктура

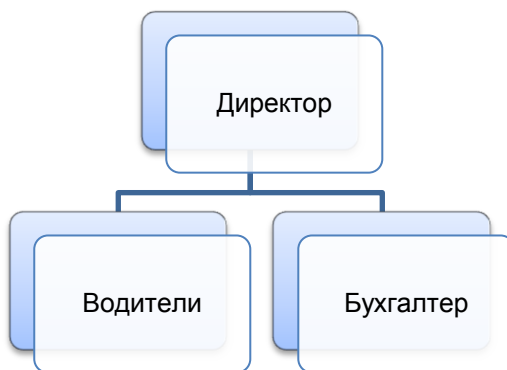
Потребность данного проекта в коммуникационной инфраструктуре отсутствует.

6. Организация, управление и персонал

Общее руководство предприятием осуществляет директор. Директору подчиняются бухгалтер и водители.

Организационная структура предприятия имеет следующий вид, представленный ниже (рисунок 6).

Рисунок 6 - Организационная структура



Приведенную структуру управления персоналом можно отнести к линейной. Она позволяет директору оперативно управлять работой предприятия и находиться в курсе событий.

7. Реализация проекта

7.1 План реализации

Предполагается, что реализация настоящего проекта займет период с января 2012 по апрель 2012 г.

Таблица 13 - Календарный план реализации проекта

Мероприятия\Месяц	2 012			
	1	2	3	4
Проведение маркетингового исследования и разработка ТЭО				
Решение вопроса финансирования				
Получение кредита				
Предоплата за авто				
Поставка авто				
Поиск персонала				
Заключение контрактов				
Начало работы				

7.2 Затраты на реализацию проекта

Оценка инвестиционных затрат представлена в следующей таблице.

Таблица 14 - Инвестиционные затраты в 2012 г

Наименование	Сумма, тыс. тг.	2 012	
		февраль	март
Седельный тягач Мерседес (4 ед.)	68 080	34 040	34 040
Итого	68 080	34 040	34 040

Цена за доставку оборудования включена в стоимость самого оборудования.

8. Эксплуатационные расходы

Эксплуатационные расходы состоят из переменных расходов.

Таблица 15 - Переменные расходы в месяц, без НДС

Статья расходов	2012	2013	2014	2015	2016	2017	2018
Всего	441	441	475	509	509	509	509
ГСМ	441	441	475	509	509	509	509

Переменные расходы состоят из расходов на ГСМ.

Расчет затрат на ГСМ приведен в следующей таблице.

Таблица 16 – Расчет потребности в ГСМ

Показатель	Значение
Норма расхода ДТ, л/100 км.	17,0
Норма для расчетов, л/100 км.	18,7
Масло, л/100 км.	1,9
Цена 1 литра ДТ	110
Цена 1 литра масла	177,0
Расходы на ГСМ в мес. на 1 авто, тыс.тг.	170
Кол-во авто	4
Расходы на ГСМ в мес. всего, тыс.тг.	678

Таким образом, при 100% загруженности авто расходы на ГСМ составят 678 тыс.тг.

9. Общие и административные расходы

Таблица 17 - Общие и административные расходы предприятия в месяц

Затраты		2012	2013 - 2018
ФОТ		1 158	1 158
Командировочные расходы	лимит	50	50
Услуги связи	лимит	20	20
Мобильная связь	лимит	10	10
Канцтовары	лимит	5	5
Хозяйственные товары	лимит	5	5
Ремонт авто	лимит	120	120
Техническое обслуживание		40	40
Услуги банка		8	8
Прочие непредвиденные расходы		35	35
Итого		1 451	1 451

Затраты на услуги рассчитывались исходя из текущих тарифов на услуги связи, техническое обслуживание автомобиля.

Таблица 18 - Расчет расходов на оплату труда, тыс. тг

№	Должность	Количество	оклад	К начислению	ФОТ
	Адм.-управленческий персонал				
1	Директор	1	170	170	170
2	Бухгалтер	1	100	100	100
	Итого	2	270	270	270
	Производственный персонал				
1	Водитель	8	111	888	888
	Итого	8	111	888	888
	Всего по персоналу	10	381	1 158	1 158

Сумма расходов на оплату труда составляет 1 158 тыс. тенге в месяц.

10. Потребность в финансировании

Общие инвестиционные затраты по проекту включают в себя:

Таблица 19 - Инвестиции проекта, тыс. тг.

Расходы	2 012
Инвестиции в основной капитал	68 080
Оборотный капитал	0
Всего	68 080

Финансирование проекта планируется осуществить как за счет собственных средств инициатора проекта, так и за счет заемного капитала.

Таблица 20 - Программа финансирования на 2012 г., тыс. тг.

Источник финансирования	Сумма	Период	Доля
Собственные средства	13 616	02-03.2012	20%
Заемные средства	54 464	02-03.2012	80%
Всего	68 080		100%

Приняты следующие условия кредитования:

Таблица 21 - Условия кредитования

Валюта кредита	тенге
Процентная ставка, годовых	12%
Выплата процентов и основного долга	ежемесячно
Льготный период погашения процентов, мес.	3
Льготный период погашения основного долга, мес.	3
Тип погашения основного долга	равными долями

Таблица 22 - Выплаты по кредиту, тыс. тг

Период	Всего	2012	2013	2014	2015	2016	2017	2018
Освоение	54 464	54 464						
Капитализация %	1 362	1 362	0	0	0	0	0	0
начисление %	17 551	5 064	5 230	3 820	2 409	999	29	-0
Погашено ОД	55 826	6 856	11 753	11 753	11 753	11 753	1 959	0
Погашено %	16 189	3 702	5 230	3 820	2 409	999	29	-0
Остаток ОД	-0	48 970	37 217	25 464	13 712	1 959	-0	-0

Кредит погашается в полном объеме в 2017, согласно принятым вначале допущениям.

11. Эффективность проекта

11.1 Проекция Cash-flow

Проекция Cash-flow (Отчет движения денежных средств, Приложение 1) показывает потоки реальных денег, т.е. притоки наличности (притоки реальных денег) и платежи (оттоки реальных денег). Отчет состоит из 3 частей:

- операционная деятельность - основной вид деятельности, а также прочая деятельность, создающая поступление и расходование денежных средств компании;
- инвестиционная деятельность — вид деятельности, связанной с приобретением, созданием и продажей внеоборотных активов (основных средств, нематериальных активов) и прочих инвестиций;
- финансовая деятельность — вид деятельности, который приводит к изменениям в размере и составе капитала и заёмных средств компании. Как правило, такая деятельность связана с привлечением и возвратом кредитов и

займов, необходимых для финансирования операционной и инвестиционной деятельности.

Анализ денежного потока показывает его положительную динамику по годам проекта.

11.2 Расчет прибыли и убытков

Расчет планируемой прибыли и убытков в развернутом виде показан в Приложении 2.

Таблица 23 - Показатели рентабельности

Годовая прибыль (5 год), тыс. тг.	14 624
Рентабельность активов	24%

11.3 Проекция баланса

Коэффициенты балансового отчета в 2016 г. представлены в нижеследующей таблице.

Таблица 24 - Коэффициенты балансового отчета

Доля основных средств в стоимости активов, на 5 год	0,6
Коэффициент покрытия обязательств собственным капиталом, на 5 год	29,8

11.4 Финансовые индикаторы

Чистый дисконтированный доход инвестированного капитала при ставке дисконтирования 13% составил 23 722 тыс. тг.

Таблица 25 - Финансовые показатели проекта

Внутренняя норма доходности (IRR)	29%
Чистая текущая стоимость (NPV), тыс. тг.	23 722
Окупаемость проекта (простая), лет	3,6
Окупаемость проекта (дисконтированная), лет	4,4

Таблица 26 - Анализ безубыточности проекта

Период	2012	2013	2014	2015	2016	2017	2018
Доход от реализации услуг	30 837	41 116	44 279	47 441	47 441	47 441	47 441
Балансовая прибыль	3 588	6 305	10 471	14 637	16 048	17 017	17 047
Полная себестоимость услуг	27 249	34 811	33 807	32 804	31 394	30 424	30 395
Постоянные издержки	23 281	29 520	28 110	26 699	25 289	24 320	24 290
Переменные издержки	3 968	5 291	5 698	6 105	6 105	6 105	6 105
Сумма предельного дохода	26 869	35 825	38 581	41 337	41 337	41 337	41 337
Доля предельного дохода в выручке	0,871	0,871	0,871	0,871	0,871	0,871	0,871
Предел безубыточности	26 719	33 880	32 261	30 642	29 024	27 911	27 877
Запас финансовой устойчивости предприятия (%)	13%	18%	27%	35%	39%	41%	41%
Безубыточность	87%	82%	73%	65%	61%	59%	59%

Таблица показывает, что точкой безубыточности для предприятия является объем реализации в 29 024 тыс. тенге в год (2016 год).

Запас финансовой устойчивости составляет 18 % в 2013 году, в дальнейшем данный показатель растет (до 41%) по мере уменьшения расходов по процентам.

Таблица 27 - Величина налоговых поступлений за период прогнозирования (7 лет)

Вид налога	Сумма, тыс. тг.
Налог на деятельность ИП	9 180
Налог на транспорт и имущество	254
Итого	9 434

Величина налоговых поступлений в результате реализации данного проекта составит 9 434 тыс. тг. за 7 лет.

12. Социально-экономическое и экологическое воздействие

12.1 Социально-экономическое значение проекта

При реализации проекта предусмотрено решение следующих задач:

- создание новых рабочих мест, что позволит работникам получать стабильный доход;
- создание нового предприятия по предоставлению услуги по грузовым перевозкам автомобильным транспортом;
- поступление в бюджет Алматинской области налогов и других отчислений в размере более 9 млн.тг.

Среди социальных воздействий можно выделить:

- удовлетворение спроса населения, товаропроизводителей и торговых компаний в услугах грузовых перевозок автомобильным транспортом.

В результате реализации проекта создадутся 10 рабочих мест. Планируется повышение квалификации. В затратах заложены расходы по обучению кадров.

12.2 Воздействие на окружающую среду

С 1 января 2011 года в Казахстане введены экологические стандарты Евро-3 для автотранспортных средств, а с 1 января 2014 года будут введены стандарты Евро-4.

Нормы Евро-3, в отличие от Евро-2, отдельно оговаривают параметры холодного пуска, и сокращают по сравнению с нормами Евро-2 объем допустимых токсичных выбросов примерно на 25% (в два раза – по сравнению с Евро-1).

Нормы Евро-4 по всем показателям еще примерно в два раза жестче, чем Евро-3.

Поэтапное введение стандартов Евро позволит ограничить ввоз устаревших автомашин, повысить конкурентоспособность казахстанских автосборочных предприятий, а также повысить качество выпускаемого и импортируемого топлива.

Тем самым, к 2015 году планируется снижения количество автотранспортных средств, работающих свыше 12 лет, с 63% до 50%.

В Республике Казахстан выбросы в атмосферу вредных веществ от стационарных источников составляют около 2,5 млн. тонн/год, транспортные выбросы превышают 1 млн. тонн/год.

В большинстве крупных городов вклад автотранспорта в загрязнение воздушного бассейна достигает 60 % и более от общих объемов вредных выбросов.

Приобретаемые седельные тягачи соответствуют нормам Евро-3.

Приложения